

2022年7月14日

ディップ株式会社

2022年6月度 アルバイト平均時給調査

全国の平均時給は1,211円 前月比11円減、前年比38円増

ディップ株式会社（以下、「当社」）は、2022年6月のアルバイト時給データを発表しました。本調査は、アルバイト・パート求人情報サイト「バイトル」に掲載された求人広告データをもとに集計したものです。

6月のアルバイト・パートの平均時給は1,211円（前月比11円減、前年比38円増）、また求人件数は約271,000件となり、前年同月比で約1.6倍となりました。

「バイトル」：<https://www.baitoru.com>

■大職種別平均時給（2022年6月）

大職種	全国					関東					東海					関西					九州				
	平均時給	前月比	前月増加率	前年比	前年増加率	平均時給	前月比	前月増加率	前年比	前年増加率	平均時給	前月比	前月増加率	前年比	前年増加率	平均時給	前月比	前月増加率	前年比	前年増加率	平均時給	前月比	前月増加率	前年比	前年増加率
事務的職業	¥1,357	¥22	1.6%	¥48	3.7%	¥1,379	¥9	0.7%	¥43	3.2%	¥1,324	¥82	6.6%	¥184	16.1%	¥1,391	¥-6	-0.4%	¥-217	-13.5%	¥1,304	¥123	10.4%	¥225	20.9%
専門的職業	¥1,263	¥-7	-0.6%	¥25	2.0%	¥1,323	¥-3	-0.2%	¥19	1.5%	¥1,141	¥-3	-0.3%	¥2	0.2%	¥1,252	¥-17	-1.3%	¥33	2.7%	¥1,143	¥-32	-2.7%	¥78	7.3%
飲食の職業	¥1,054	¥11	1.1%	¥49	4.9%	¥1,115	¥14	1.3%	¥50	4.7%	¥1,027	¥7	0.7%	¥45	4.6%	¥1,046	¥7	0.7%	¥39	3.9%	¥944	¥9	1.0%	¥44	4.9%
販売の職業	¥1,052	¥6	0.6%	¥33	3.2%	¥1,126	¥18	1.6%	¥32	2.9%	¥1,014	¥2	0.2%	¥22	2.2%	¥1,030	¥-16	-1.5%	¥27	2.7%	¥935	¥-10	-1.1%	¥39	4.4%
サービスの職業	¥1,262	¥12	1.0%	¥15	1.2%	¥1,336	¥51	4.0%	¥118	9.7%	¥1,151	¥4	0.3%	¥57	5.2%	¥1,386	¥-42	-2.9%	¥-208	-13.0%	¥1,081	¥-2	-0.2%	¥76	7.6%
運搬・清掃・包装等の職業	¥1,204	¥-88	-6.8%	¥109	10.0%	¥1,233	¥-46	-3.6%	¥90	7.9%	¥1,212	¥-80	-6.2%	¥127	11.7%	¥1,177	¥-78	-6.2%	¥78	7.1%	¥1,180	¥-126	-9.6%	¥130	12.4%
建設の職業	¥1,466	¥64	4.6%	¥151	11.5%	¥1,734	¥70	4.2%	¥260	17.6%	¥1,181	¥64	5.7%	¥-52	-4.2%	¥1,247	¥16	1.3%	¥8	0.6%	¥1,147	¥-142	-11.0%	¥76	7.1%
製造・技能の職業	¥1,371	¥-44	-3.1%	¥-17	-1.2%	¥1,372	¥-45	-3.2%	¥-6	-0.4%	¥1,383	¥-47	-3.3%	¥-51	-3.6%	¥1,343	¥-27	-2.0%	¥-9	-0.7%	¥1,364	¥-40	-2.8%	¥-27	-1.9%
教育の職業	¥1,592	¥-1	-0.1%	¥-79	-4.7%	¥1,723	¥-5	-0.3%	¥16	0.9%	¥1,425	¥1	0.1%	¥-208	-12.7%	¥1,529	¥4	0.3%	¥-187	-10.9%	¥1,375	¥-11	-0.8%	¥-167	-10.8%
総計	¥1,211	¥-11	-0.9%	¥38	3.2%	¥1,256	¥4	0.3%	¥40	3.3%	¥1,172	¥-14	-1.2%	¥44	3.9%	¥1,216	¥-17	-1.4%	¥-47	-3.7%	¥1,144	¥-25	-2.1%	¥128	12.6%

■概要

【エリア別】 関東エリアの平均時給は過去最高を更新

関東エリアの平均時給は1,256円（前月比4円増、前年比40円増）、東海エリアの平均時給は1,172円（前月比14円減、前年比44円増）、関西エリアの平均時給は1,216円（前月比17円減、前年比47円減）、九州エリアの平均時給は1,144円（前月25円減、前年比128円増）となりました。

【職種別】 7つの大職種が前年同月比プラス 飲食系の平均時給は過去最高を更新

職種別の平均時給は、7職種の大カテゴリで前年同月を上回りました。事務的職業は1,357円（前月比22円増、前年比48円増）、専門的職業は1,263円（前月比7円減、前年比25円増）、飲食の職業は1,054円（前月比11円増、前年比49円増）、販売の職業は1,052円（前月比6円増、前年比33円増）、サービスの職業は1,262円（前月比12円増、前年比15円増）、運搬・清掃・包装等の職業は1,204円（前月比88円減、前年比109円増）、建設の職業は1,466円（前月比64円増、前年比151円増）となり、前年より増加しました。製造・技能の職業は1,371円

(前月比 44 円減、前年比 17 円減)、教育の職業は 1,592 円(前月比 1 円減、前年比 79 円減)となり、前年より減少しました。

1. 職種別平均時給 (2022 年 6 月)

大職種	中職種	平均時給	前月比	前月増加率	前年比	前年増加率	大職種	中職種	平均時給	前月比	前月増加率	前年比	前年増加率
事務的職業	営業その他	¥1,221	¥-20	-1.6%	¥13	1.1%	サービスの職業	キャンペーン関連	¥1,526	¥91	6.3%	¥125	8.9%
	営業・企画営業	¥1,400	¥-1	-0.1%	¥-15	-1.1%		イベントその他	¥1,192	¥22	1.9%	¥-130	-9.8%
	受付・秘書	¥1,136	¥-35	-3.0%	¥-19	-1.6%		イベント関連	¥1,518	¥-40	-2.6%	¥-288	-15.9%
	テレアポ・テレオペ	¥1,381	¥-3	-0.2%	¥14	1.0%		モデル・エキストラ・芸能関連	¥1,430	¥-140	-8.9%	¥-910	-38.9%
	オフィスその他	¥1,243	¥-12	-1.0%	¥32	2.6%		レジャー・娯楽施設	¥1,053	¥25	2.4%	¥-5	-0.5%
	事務・データ入力	¥1,347	¥23	1.7%	¥2	0.1%		点検・技術	¥1,071	¥10	0.9%	¥38	3.7%
	専門事務	¥1,198	¥9	0.8%	¥34	2.9%		サービスその他	¥1,142	¥12	1.1%	¥59	5.4%
専門的職業	IT・クリエイティブ/クリエイターその他	¥1,524	¥11	0.7%	¥329	27.5%	運搬・清掃・包装等の職業	清掃	¥1,040	¥-5	-0.5%	¥18	1.8%
	Webデザイン・CAD・DTP	¥1,244	¥-16	-1.3%	¥43	3.6%		バチスロ	¥1,369	¥36	2.7%	¥-38	-2.7%
	編集・制作・撮影	¥1,045	¥-5	-0.5%	¥73	7.5%		旅行	¥1,229	¥62	5.3%	¥74	6.4%
	SE・PG・エンジニア・運用	¥1,629	¥119	7.9%	¥40	2.5%		美容・理容・メイク	¥1,052	¥-1	-0.1%	¥78	8.0%
	看護・介護	¥1,288	¥-5	-0.4%	¥36	2.9%		エステ・リラクゼーション	¥1,065	¥-6	-0.6%	¥6	0.6%
	医療・介護・福祉その他	¥1,159	¥-12	-1.0%	¥-35	-2.9%		美容・理容・サロンその他	¥1,105	¥-7	-0.6%	¥55	5.2%
	薬剤師・登録販売者・薬局	¥1,308	¥-13	-1.0%	¥-76	-5.5%		仕分け・検品・梱包	¥1,230	¥-92	-7.0%	¥130	11.8%
	歯医者・歯科衛生士・歯科助手	¥1,271	¥10	0.8%	¥26	2.1%		運送・ドライバー・配達	¥1,121	¥-3	-0.3%	¥26	2.4%
	専門職・その他	¥1,047	¥-47	-4.3%	¥-21	-2.0%		軽作業・物流その他	¥1,118	¥-68	-5.7%	¥47	4.4%
	調査業務	¥1,496	¥-4	-0.3%	¥224	17.6%		警備・車両誘導	¥1,111	¥-8	-0.7%	¥29	2.7%
調査・モニターその他	¥1,292	¥-18	-1.4%	¥63	5.1%	建設の職業	建築系	¥1,578	¥-2	-0.1%	¥199	14.4%	
販売の職業	アパレル・雑貨販売	¥1,002	¥3	0.3%	¥33		3.4%	建築・土木その他	¥1,248	¥16	1.3%	¥21	1.7%
	食品販売	¥1,019	¥1	0.1%	¥43	4.4%	製造系	¥1,376	¥-41	-2.9%	¥-28	-2.0%	
	携帯・家電販売	¥1,514	¥-16	-1.0%	¥94	6.6%	技能系	¥1,370	¥-55	-3.9%	¥24	1.8%	
	専門ショップ	¥998	¥-4	-0.4%	¥30	3.1%	工場・製造その他	¥1,265	¥-53	-4.0%	¥188	17.5%	
	販売その他	¥1,019	¥7	0.7%	¥34	3.5%	教育の職業	塾講師・家庭教師	¥1,659	¥3	0.2%	¥-74	-4.3%
飲食の職業	ホール・キッチンスタッフ	¥1,054	¥12	1.2%	¥49	4.9%		教育・保育	¥1,081	¥-2	-0.2%	¥-14	-1.3%
	居酒屋・バー	¥1,291	¥-2	-0.2%	¥-42	-3.2%		教師・講師・インストラクター	¥1,586	¥7	0.4%	¥-121	-7.1%
	カフェ・レストラン・ファストフード	¥1,058	¥11	1.1%	¥52	5.2%		試験監督・添削	¥1,712	¥-26	-1.5%	¥58	3.5%
	フード・飲食その他	¥1,046	¥9	0.9%	¥52	5.2%		教育その他	¥1,656	¥-6	-0.4%	¥11	0.7%

2. 高時給職種ランキング TOP10 (2022 年 6 月)

順位	中職種	平均時給
1 →	塾講師・家庭教師	¥1,659
2 ↑	SE・PG・エンジニア・運用	¥1,629
3 ↓	教師・講師・インストラクター	¥1,586
4 ↑	キャンペーン関連	¥1,526
5 ↓	イベント関連	¥1,518
6 ↓	携帯・家電販売	¥1,514
7 →	調査業務	¥1,496
8 ↓	モデル・エキストラ・芸能関連	¥1,430
9 →	営業・企画営業	¥1,400
10 →	テレアポ・テレオペ	¥1,381

調査概要

※ 2018年3月より、職種カテゴリを厚生労働省開示の9職種へ変更。詳しくは「2.職種別平均時給表」参照。なお、前月比・前年比は、2016年1月以降の平均時給を9職種の新たなカテゴリで再抽出し表記。

- ・ 該当月、アルバイトの求人情報サイト「バイトル」に掲載された求人広告データより、下記除外対象データを除く、給与が時給制の仕事情報より算出
- ・ 除外対象データ：雇用形態「派遣」の仕事情報、接待を伴うアルコール主体の飲食店
- ・ サンプル数が10件未満のものは“-”と表記
- ・ 集計対象エリア
 (全国) 47都道府県
 (関東) 東京都、神奈川県、千葉県、埼玉県、群馬県、栃木県、茨城県
 (東海) 岐阜県、静岡県、愛知県、三重県
 (関西) 滋賀県、京都府、大阪府、兵庫県、奈良県、和歌山県
 (九州) 福岡県、佐賀県、長崎県、熊本県、大分県、宮崎県、鹿児島県、沖縄県

企業／サービス概要

■ 当社概要

労働市場における諸課題を解決し、誰もが働く喜びと幸せを感じられる社会の実現を目指す“Labor force solution company”をビジョンに掲げ、人材サービス事業と DX 事業を運営しています。企業理念「私たち dip は夢とアイデアと情熱で社会を改善する存在となる」のもと、事業活動を通じて持続可能な社会の実現に貢献してまいります。

社 名：ディップ株式会社（英語表記：dip corporation）

代 表： 富田 英揮（代表取締役社長 兼 CEO ）

本 社：東京都港区六本木 3-2-1 六本木グランドタワー31F

電 話：03-5114-1177（代表）

設 立：1997 年 3 月

資本金：1,085 百万円（2022 年 2 月末現在）

従業員数：2,356 名（2022 年 4 月 1 日現在の正社員）※契約・アルバイト・派遣社員除く

事業内容：求人情報サイト「バイトル」「バイトル NEXT」「バイトル PRO」「はたらこねっと」看護師転職支援サービス「ナースではたらこ」などの運営、DX サービス「コボット」の開発・提供、他

上場証券取引所：東京証券取引所（プライム市場）

売上高：売上高 395 億円（2022 年 2 月期）

URL：<https://www.dip-net.co.jp/>

■ バイトルとは

「バイトル」は、日本最大級の求人情報数を掲載するアルバイト・パート求人情報サイトです。インターネットならではの使いやすさを追求し、業界に先駆けた機能を多数提供しています。

「バイトル」：<https://www.baitoru.com>

本件に関するお問い合わせ先

ディップ株式会社 広報担当

TEL：03-6628-4070

お問合せフォーム：<https://campaign.jp/dip/contact>

バイトルレポート

2022年6月アルバイト時給データ

Index

1. 全国の平均時給
2. 関東の平均時給
3. 東海の平均時給
4. 関西の平均時給
5. 九州の平均時給

調査概要

※ 2018年3月より、職種カテゴリを厚生労働省開示の9職種へ変更。詳しくは「2.職種別平均時給表」参照。なお、前月比・前年比は、2016年1月以降の平均時給を9職種の新たなカテゴリで再抽出し表記。

- 該当月、アルバイトの求人情報サイト「バイトル」に掲載された求人広告データより、下記除外対象データを除く、給与が時給制の仕事情報より算出
- 除外対象データ：雇用形態「派遣」の仕事情報、接待を伴うアルコール主体の飲食店
- サンプル数が10件未満のものは“-”と表記
- 集計対象エリア
(全国) 47都道府県
(関東) 東京都、神奈川県、千葉県、埼玉県、群馬県、栃木県、茨城県
(東海) 岐阜県、静岡県、愛知県、三重県
(関西) 滋賀県、京都府、大阪府、兵庫県、奈良県、和歌山県
(九州) 福岡県、佐賀県、長崎県、熊本県、大分県、宮崎県、鹿児島県、沖縄県

1 全国の平均時給①

全国の平均時給は1,211円 前月比11円減、前年比38円増

6月のアルバイト平均時給は、1,211円（前月比11円減、前年比38円増）となりました。

1-1. 職種別平均時給（2022年6月）

大職種	全国				関東				東海				関西				九州								
	平均時給	前月比	前月増加率	前年比	前年増加率	平均時給	前月比	前月増加率	前年比	前年増加率	平均時給	前月比	前月増加率	前年比	前年増加率	平均時給	前月比	前月増加率	前年比	前年増加率	平均時給	前月比	前月増加率	前年比	前年増加率
事務的職業	¥1,357	¥22	1.6%	¥48	3.7%	¥1,379	¥9	0.7%	¥43	3.2%	¥1,324	¥82	6.6%	¥184	16.1%	¥1,391	¥-6	-0.4%	¥-217	-13.5%	¥1,304	¥123	10.4%	¥225	20.9%
専門的職業	¥1,263	¥-7	-0.6%	¥25	2.0%	¥1,323	¥-3	-0.2%	¥19	1.5%	¥1,141	¥-3	-0.3%	¥2	0.2%	¥1,252	¥-17	-1.3%	¥33	2.7%	¥1,143	¥-32	-2.7%	¥78	7.3%
飲食の職業	¥1,054	¥11	1.1%	¥49	4.9%	¥1,115	¥14	1.3%	¥50	4.7%	¥1,027	¥7	0.7%	¥45	4.6%	¥1,046	¥7	0.7%	¥39	3.9%	¥944	¥9	1.0%	¥44	4.9%
販売の職業	¥1,052	¥6	0.6%	¥33	3.2%	¥1,126	¥18	1.6%	¥32	2.9%	¥1,014	¥2	0.2%	¥22	2.2%	¥1,030	¥-16	-1.5%	¥27	2.7%	¥935	¥-10	-1.1%	¥39	4.4%
サービスの職業	¥1,262	¥12	1.0%	¥15	1.2%	¥1,336	¥51	4.0%	¥118	9.7%	¥1,151	¥4	0.3%	¥57	5.2%	¥1,386	¥-42	-2.9%	¥-208	-13.0%	¥1,081	¥-2	-0.2%	¥76	7.6%
運搬・清掃・包装等の職業	¥1,204	¥-88	-6.8%	¥109	10.0%	¥1,233	¥-46	-3.6%	¥90	7.9%	¥1,212	¥-80	-6.2%	¥127	11.7%	¥1,177	¥-78	-6.2%	¥78	7.1%	¥1,180	¥-126	-9.6%	¥130	12.4%
建設の職業	¥1,466	¥64	4.6%	¥151	11.5%	¥1,734	¥70	4.2%	¥260	17.6%	¥1,181	¥64	5.7%	¥-52	-4.2%	¥1,247	¥16	1.3%	¥8	0.6%	¥1,147	¥-142	-11.0%	¥76	7.1%
製造・技能の職業	¥1,371	¥-44	-3.1%	¥-17	-1.2%	¥1,372	¥-45	-3.2%	¥-6	-0.4%	¥1,383	¥-47	-3.3%	¥-51	-3.6%	¥1,343	¥-27	-2.0%	¥-9	-0.7%	¥1,364	¥-40	-2.8%	¥-27	-1.9%
教育の職業	¥1,592	¥-1	-0.1%	¥-79	-4.7%	¥1,723	¥-5	-0.3%	¥16	0.9%	¥1,425	¥1	0.1%	¥-208	-12.7%	¥1,529	¥4	0.3%	¥-187	-10.9%	¥1,375	¥-11	-0.8%	¥-167	-10.8%
総計	¥1,211	¥-11	-0.9%	¥38	3.2%	¥1,256	¥4	0.3%	¥40	3.3%	¥1,172	¥-14	-1.2%	¥44	3.9%	¥1,216	¥-17	-1.4%	¥-47	-3.7%	¥1,144	¥-25	-2.1%	¥128	12.6%

【TOPICS】

1. 全国の平均時給

全国の平均時給は1,211円（前月比11円減、前年比38円増）となりました。

職種別では、「事務的職業」1,357円（前月比22円増、前年比48円増）、「飲食の職業」1,054円（前月比11円増、前年比49円増）、「サービスの職業」1,262円（前月比12円増、前年比15円増）など、9職種中7職種が前年より増加しました。一方で「製造・技能の職業」1,371円（前月比44円減、前年比17円減）、「教育の職業」1,592円（前月比1円減、前年比79円減）は、前年より減少しました。

2. 関東の平均時給

関東エリアの平均時給は1,256円（前月比4円増、前年比40円増）となりました。

職種別では、「飲食の職業」1,115円（前月比14円増、前年比50円増）、「販売の職業」1,126円（前月比18円増、前年比32円増）、「建設の職業」1,734円（前月比70円増、前年比260円増）など、9職種中8職種が増加しました。一方で「製造・技能の職業」1,372円（前月比45円減、前年比6円減）は、前年より減少しました。

3. 東海の平均時給

東海エリアの平均時給は1,172円（前月比14円減、前年比44円増）となりました。

職種別では、「飲食の職業」1,027円（前月比7円増、前年比45円増）、「販売の職業」1,014円（前月比2円増、前年比22円増）、「サービスの職業」1,151円（前月比4円増、前年比57円増）、など、9職種中6職種が前年より増加しました。一方で「建設の職業」1,181円（前月比64円増、前年比52円減）、「教育の職業」1,425円（前月比1円増、前年比208円減）など、3職種が前年より減少しました。

4. 関西の平均時給

関西エリアの平均時給は1,216円（前月比17円減、前年比47円減）となりました。

職種別では、「専門的職業」1,252円（前月比17円減、前年比33円増）、「飲食の職業」1,046円（前月比7円増、前年比39円増）、「運搬・清掃・包装等の職業」1,177円（前月比78円減、前年比78円増）など、9職種中5職種が前年より増加しました。一方で「事務的職業」1,391円（前月比6円減、前年比217円減）、「教育の職業」1,529円（前月4円増、前年比187円減）など、4職種が前年より減少しました。

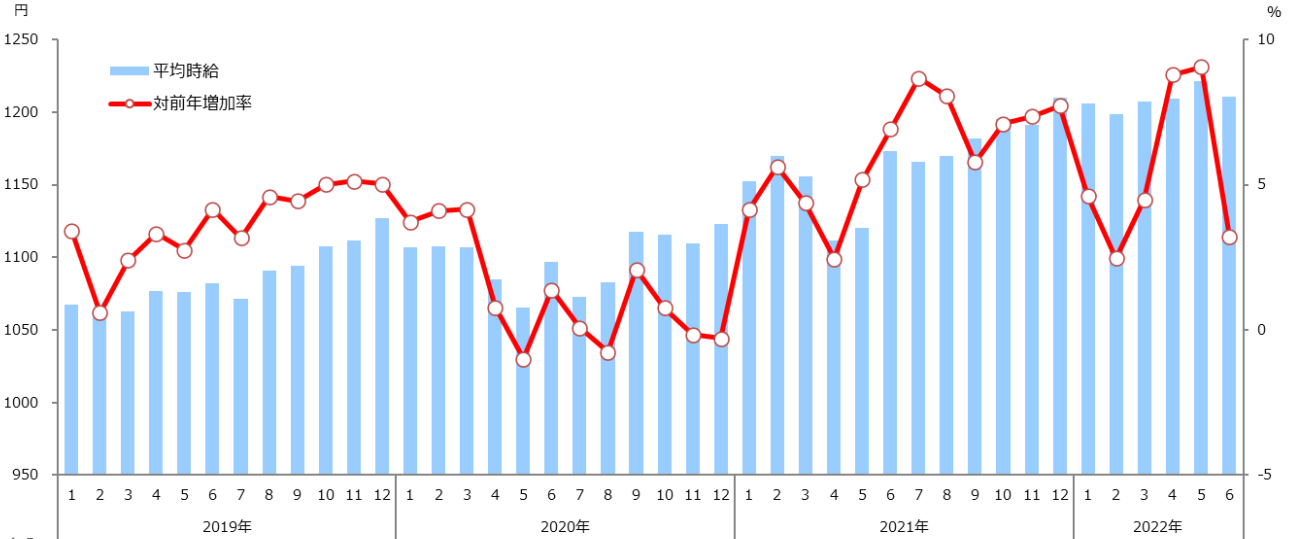
5. 九州の平均時給

九州エリアの平均時給は1,144円（前月比25円減、前年比128円増）となりました。

職種別では、「飲食の職業」944円（前月比9円増、前年比44円増）、「サービスの職業」1,081円（前月比2円減、前年比76円増）、「運搬・清掃・包装等の職業」1,180円（前月比126円減、前年比130円増）など、9職種中7職種が前年より増加しました。一方で「製造・技能の職業」1,364円（前月比40円減、前年比27円減）、「教育の職業」1,375円（前月比11円減、前年比167円減）は、前年より減少しました。

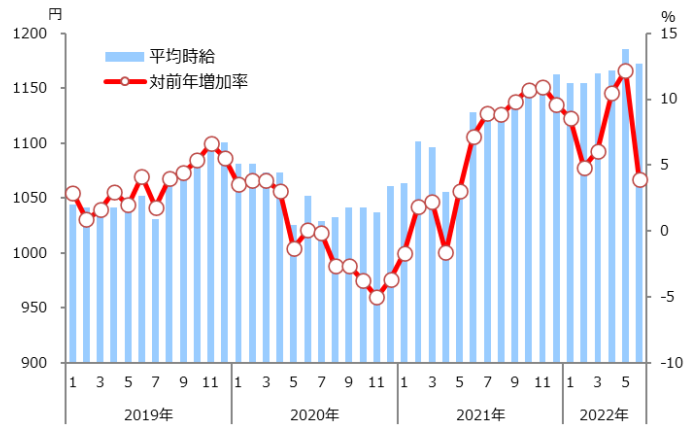
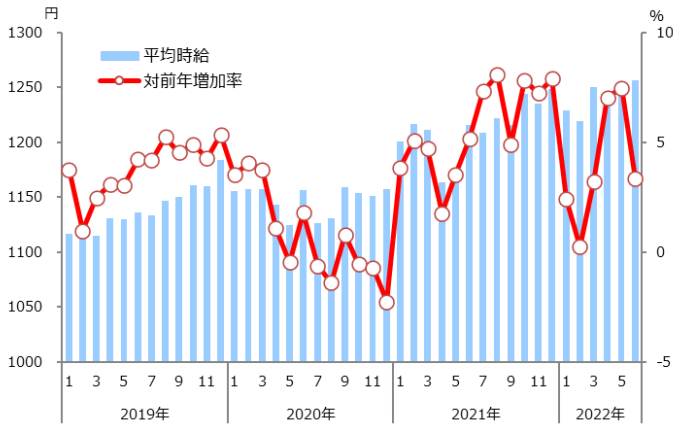
1-2. エリア別平均時給推移

【全国】



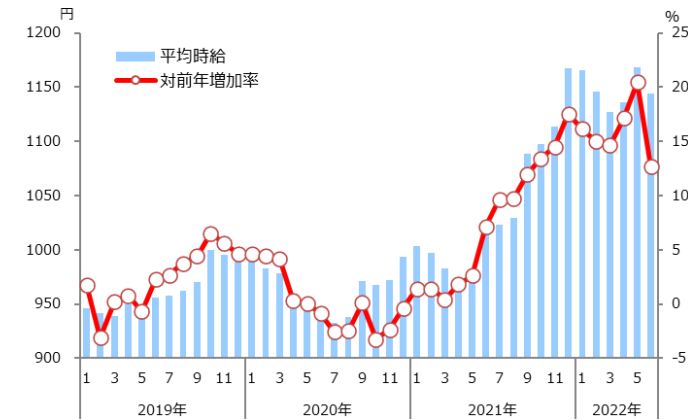
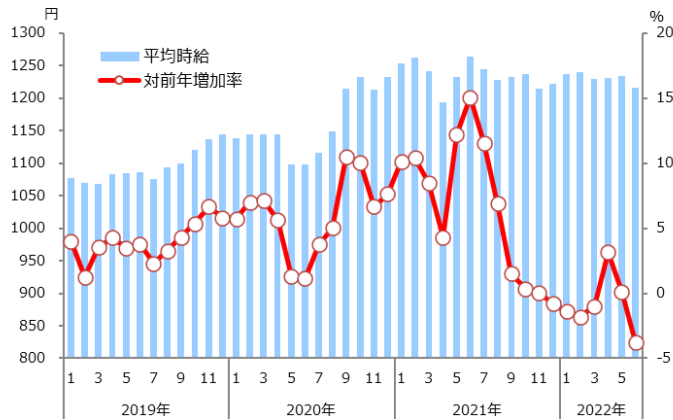
【関東】

【東海】



【関西】

【九州】



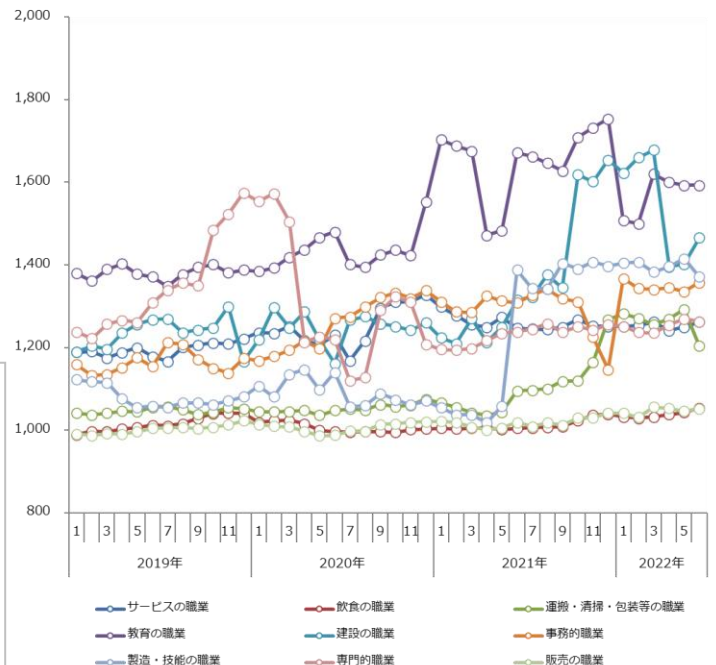
1-3. 中職種別平均時給 (2022年6月)

大職種	中職種	平均時給	前月比	前月増加率	前年比	前年増加率	大職種	中職種	平均時給	前月比	前月増加率	前年比	前年増加率
事務的職業	営業その他	¥1,221	▼20	-1.6%	¥13	1.1%	サービスの職業	キャンペーン関連	¥1,526	¥91	6.3%	¥125	8.9%
	営業・企画営業	¥1,400	▼1	-0.1%	▼15	-1.1%		イベントその他	¥1,192	¥22	1.9%	▼130	-9.8%
	受付・秘書	¥1,136	▼35	-3.0%	▼19	-1.6%		イベント関連	¥1,518	▼40	-2.6%	▼288	-15.9%
	テレアポ・テレオペ	¥1,381	▼3	-0.2%	¥14	1.0%		モデル・エキストラ・芸能関連	¥1,430	▼140	-8.9%	▼910	-38.9%
	オフィスその他	¥1,243	▼12	-1.0%	¥32	2.6%		レジャー・娯楽施設	¥1,053	¥25	2.4%	▼5	-0.5%
	事務・データ入力	¥1,347	¥23	1.7%	¥2	0.1%		点検・技術	¥1,071	¥10	0.9%	¥38	3.7%
	専門事務	¥1,198	¥9	0.8%	¥34	2.9%		サービスその他	¥1,142	¥12	1.1%	¥59	5.4%
専門的職業	IT・クリエイティブ/クリエイターその他	¥1,524	¥11	0.7%	¥329	27.5%		清掃	¥1,040	▼5	-0.5%	¥18	1.8%
	Webデザイン・CAD・DTP	¥1,244	▼16	-1.3%	¥43	3.6%		バチスロ	¥1,369	¥36	2.7%	▼38	-2.7%
	編集・制作・撮影	¥1,045	▼5	-0.5%	¥73	7.5%		旅行	¥1,229	¥62	5.3%	¥74	6.4%
	SE・PG・エンジニア・運用	¥1,629	¥119	7.9%	¥40	2.5%		美容・理容・メイク	¥1,052	▼1	-0.1%	¥78	8.0%
	看護・介護	¥1,288	▼5	-0.4%	¥36	2.9%		エステ・リラクゼーション	¥1,065	▼6	-0.6%	¥6	0.6%
	医療・介護・福祉その他	¥1,159	▼12	-1.0%	▼35	-2.9%		美容・理容・サロンその他	¥1,105	▼7	-0.6%	¥55	5.2%
	薬剤師・登録販売者・薬局	¥1,308	▼13	-1.0%	▼76	-5.5%		仕分け・検品・梱包	¥1,230	▼92	-7.0%	¥130	11.8%
	歯医者・歯科衛生士・歯科助手	¥1,271	¥10	0.8%	¥26	2.1%	運送・ドライバー・配達	¥1,121	▼3	-0.3%	¥26	2.4%	
	専門職・その他	¥1,047	▼47	-4.3%	▼21	-2.0%	軽作業・物流その他	¥1,118	▼68	-5.7%	¥47	4.4%	
	調査業務	¥1,496	▼4	-0.3%	¥224	17.6%	警備・車両誘導	¥1,111	▼8	-0.7%	¥29	2.7%	
調査・モニターその他	¥1,292	▼18	-1.4%	¥63	5.1%	建設の職業	建築系	¥1,578	▼2	-0.1%	¥199	14.4%	
販売の職業	アパレル・雑貨販売	¥1,002	¥3	0.3%	¥33		3.4%	建築・土木その他	¥1,248	¥16	1.3%	¥21	1.7%
	食品販売	¥1,019	¥1	0.1%	¥43	4.4%	製造・技能の職業	製造系	¥1,376	▼41	-2.9%	▼28	-2.0%
	携帯・家電販売	¥1,514	▼16	-1.0%	¥94	6.6%		技能系	¥1,370	▼55	-3.9%	¥24	1.8%
	専門ショップ	¥998	▼4	-0.4%	¥30	3.1%	工場・製造その他	¥1,265	▼53	-4.0%	¥188	17.5%	
	販売その他	¥1,019	¥7	0.7%	¥34	3.5%	教育の職業	塾講師・家庭教師	¥1,659	¥3	0.2%	▼74	-4.3%
飲食の職業	ホール・キッチンスタッフ	¥1,054	¥12	1.2%	¥49	4.9%		教育・保育	¥1,081	▼2	-0.2%	▼14	-1.3%
	居酒屋・バー	¥1,291	▼2	-0.2%	▼42	-3.2%		教師・講師・インストラクター	¥1,586	¥7	0.4%	▼121	-7.1%
	カフェ・レストラン・ファストフード	¥1,058	¥11	1.1%	¥52	5.2%		試験監督・添削	¥1,712	▼26	-1.5%	¥58	3.5%
	フード・飲食その他	¥1,046	¥9	0.9%	¥52	5.2%		教育その他	¥1,656	▼6	-0.4%	¥11	0.7%

1-4. 高時給中職種ランキングTOP10 (2022年6月)

順位	中職種	平均時給
1	→ 塾講師・家庭教師	¥1,659
2	↑ SE・PG・エンジニア・運用	¥1,629
3	↓ 教師・講師・インストラクター	¥1,586
4	↑ キャンペーン関連	¥1,526
5	↓ イベント関連	¥1,518
6	↓ 携帯・家電販売	¥1,514
7	→ 調査業務	¥1,496
8	↓ モデル・エキストラ・芸能関連	¥1,430
9	→ 営業・企画営業	¥1,400
10	→ テレアポ・テレオペ	¥1,381

1-5. 大職種別平均時給推移



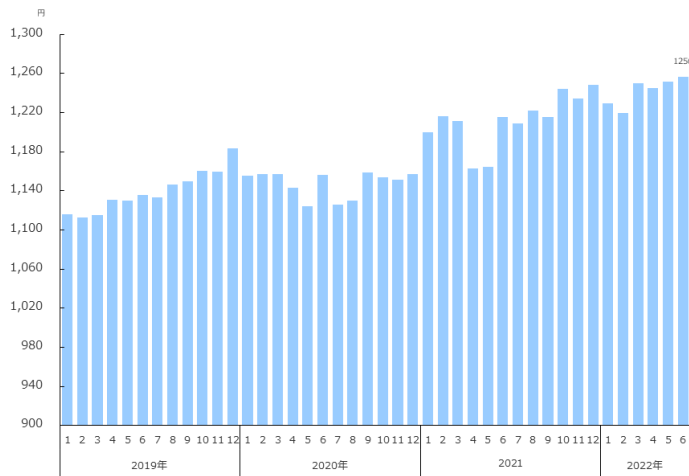
調査概要

※ 2018年3月より、職種カテゴリを厚生労働省開示の9職種へ変更。詳しくは「2. 職種別平均時給表」参照。なお、前月比・前年比は、2016年1月以降の平均時給を9職種の新たなカテゴリで再抽出し表記。

- 該当月、アルバイトの求人情報サイト「バイトル」に掲載された求人広告データより、下記除外対象データを除く、給与が時給制の仕事情報より算出
- 除外対象データ：雇用形態「派遣」の仕事情報、接待を伴うアルコール主体の飲食店
- サンプル数が10件未満のものは“-”と表記
- 集計対象エリア
 (全国) 47都道府県
 (関東) 東京都、神奈川県、千葉県、埼玉県、群馬県、栃木県、茨城県
 (東海) 岐阜県、静岡県、愛知県、三重県
 (関西) 滋賀県、京都府、大阪府、兵庫県、奈良県、和歌山県
 (九州) 福岡県、佐賀県、長崎県、熊本県、大分県、宮崎県、鹿児島県、沖縄県

関東エリアの平均時給は1,256円 前月比4円増、前年比40円増

2-1. 平均時給推移 (2022年6月)



2-2. 大職種別平均時給比較 (2022年6月)

大職種	平均時給	前月比	前月増加率	前年比	前年増加率
事務的職業	¥1,379	¥9	0.7%	¥43	3.2%
専門的職業	¥1,323	¥-3	-0.2%	¥19	1.5%
飲食の職業	¥1,115	¥14	1.3%	¥50	4.7%
販売の職業	¥1,126	¥18	1.6%	¥32	2.9%
サービスの職業	¥1,336	¥51	4.0%	¥118	9.7%
運搬・清掃・包装等の職業	¥1,233	¥-46	-3.6%	¥90	7.9%
建設の職業	¥1,734	¥70	4.2%	¥260	17.6%
製造・技能の職業	¥1,372	¥-45	-3.2%	¥-6	-0.4%
教育の職業	¥1,723	¥-5	-0.3%	¥16	0.9%
総計	¥1,256	¥4	0.3%	¥40	3.3%

2-3. 高時給中職種ランキング (2022年6月)

順位	中職種	平均時給
1	塾講師・家庭教師	¥1,820
2	SE・PG・エンジニア・運用	¥1,803
3	教師・講師・インストラクター	¥1,751
4	キャンペーン関連	¥1,644
5	携帯・家電販売	¥1,614
6	テレアポ・テレオペ	¥1,541
7	調査業務	¥1,470
8	イベント関連	¥1,468
8	パチスロ	¥1,468
10	モデル・エキストラ・芸能関連	¥1,423

2-4. 中職種平均時給 (2022年6月)

大職種	中職種	平均時給	前月比	前月増加率	前年比	前年増加率	
事務的職業	営業・企画営業	¥1,397	¥4	0.3%	¥113	8.8%	
	受付・秘書	¥1,249	¥-3	-0.2%	¥12	1.0%	
	テレアポ・テレオペ	¥1,541	¥30	2.0%	¥-34	-2.2%	
	事務・データ入力	¥1,343	¥22	1.7%	¥68	5.3%	
専門的職業	専門事務	¥1,268	¥-8	-0.6%	¥89	7.5%	
	Webデザイン・CAD・DTP	¥1,332	¥13	1.0%	¥17	1.3%	
	編集・制作・撮影	¥1,120	¥0	0.0%	¥40	3.7%	
	SE・PG・エンジニア・運用	¥1,803	¥176	10.8%	¥359	24.9%	
	看護・介護	¥1,337	¥-13	-1.0%	¥15	1.1%	
	薬剤師・登録販売者・薬局	¥1,301	¥3	0.2%	¥-19	-1.4%	
	歯医者・歯科衛生士・歯科助手	¥1,298	¥-3	-0.2%	¥96	8.0%	
販売の職業	調査業務	¥1,470	¥-45	-3.0%	¥215	17.1%	
	アパレル・雑貨販売	¥1,056	¥5	0.5%	¥37	3.6%	
	食品販売	¥1,070	¥0	0.0%	¥51	5.0%	
	携帯・家電販売	¥1,614	¥19	1.2%	¥120	8.0%	
飲食の職業	専門ショップ	¥1,042	¥-4	-0.4%	¥36	3.6%	
	ホール・キッチンスタッフ	¥1,115	¥14	1.3%	¥49	4.6%	
	居酒屋・バー	¥1,303	¥-1	-0.1%	¥-11	-0.8%	
サービスの職業	カフェ・レストラン・ファストフード	¥1,100	¥15	1.4%	¥53	5.1%	
	キャンペーン関連	¥1,644	¥61	3.9%	¥133	8.8%	
	イベント関連	¥1,468	¥4	0.3%	¥-36	-2.4%	
	モデル・エキストラ・芸能関連	¥1,423	¥-102	-6.7%	¥-291	-17.0%	
	レジャー・娯楽施設	¥1,086	¥32	3.0%	¥4	0.4%	
	点検・技術	¥1,131	¥22	2.0%	¥42	3.9%	
	清掃	¥1,109	¥0	0.0%	¥4	0.4%	
	パチスロ	¥1,468	¥114	8.4%	¥185	14.4%	
	旅行	¥1,337	¥116	9.5%	¥116	9.5%	
	美容・理容・メイク	¥1,064	¥0	0.0%	¥43	4.2%	
	エステ・リラクゼーション	¥1,160	¥-2	-0.2%	¥85	7.9%	
	運搬・清掃・包装等の職業	仕分け・検品・梱包	¥1,238	¥-56	-4.3%	¥102	9.0%
		運送・ドライバー・配達	¥1,194	¥14	1.2%	¥31	2.7%
		警備・車両誘導	¥1,127	¥-22	-1.9%	¥-129	-10.3%
建設の職業	建築系	¥1,842	¥109	6.3%	¥318	20.9%	
製造・技能の職業	製造系	¥1,374	¥-42	-3.0%	¥-18	-1.3%	
	技能系	¥1,384	¥-55	-3.8%	¥-7	-0.5%	
教育の職業	塾講師・家庭教師	¥1,820	¥0	0.0%	¥21	1.2%	
	教育・保育	¥1,093	¥-4	-0.4%	¥-31	-2.8%	
	教師・講師・インストラクター	¥1,751	¥2	0.1%	¥-38	-2.1%	
	試験監督・添削	¥1,743	¥-22	-1.2%	¥244	16.3%	

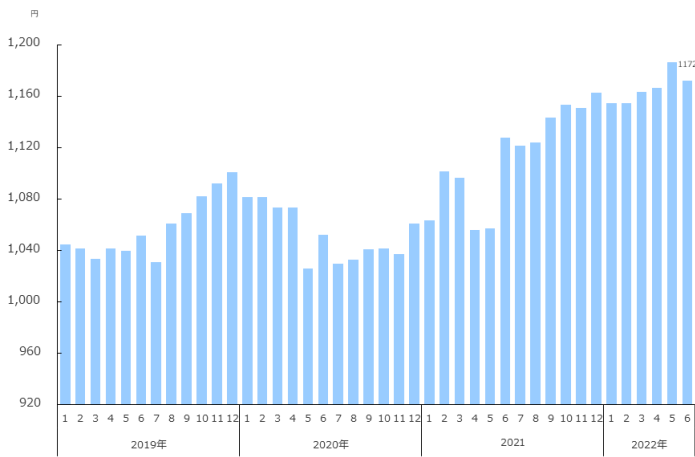
調査概要

※ 2018年3月より、職種カテゴリを厚生労働省開示の9職種へ変更。詳しくは「2.職種別平均時給表」参照。なお、前月比・前年比は、2016年1月以降の平均時給を9職種の最新カテゴリで再抽出し表記。

- ・ 該当月、アルバイトの求人情報サイト「バイトル」に掲載された求人広告データより、下記除外対象データを除く、給与が時給制の仕事情報より算出
- ・ 除外対象データ：雇用形態「派遣」の仕事情報、接待を伴うアルコール主体の飲食店
- ・ サンプル数が10件未満のものは“-”と表記
- ・ 集計対象エリア
 (全国) 47都道府県
 (関東) 東京都、神奈川県、千葉県、埼玉県、群馬県、栃木県、茨城県
 (東海) 岐阜県、静岡県、愛知県、三重県
 (関西) 滋賀県、京都府、大阪府、兵庫県、奈良県、和歌山県
 (九州) 福岡県、佐賀県、長崎県、熊本県、大分県、宮崎県、鹿児島県、沖縄県

東海エリアの平均時給は1,172円 前月比14円減、前年比44円増

3-1. 平均時給推移 (2022年6月)



3-2. 大職種別平均時給比較 (2022年6月)

大職種	平均時給	前月比	前月増加率	前年比	前年増加率
事務的職業	¥1,324	¥82	6.6%	¥184	16.1%
専門的職業	¥1,141	¥-3	-0.3%	¥2	0.2%
飲食の職業	¥1,027	¥7	0.7%	¥45	4.6%
販売の職業	¥1,014	¥2	0.2%	¥22	2.2%
サービスの職業	¥1,151	¥4	0.3%	¥57	5.2%
運搬・清掃・包装等の職業	¥1,212	¥-80	-6.2%	¥127	11.7%
建設の職業	¥1,181	¥64	5.7%	¥-52	-4.2%
製造・技能の職業	¥1,383	¥-47	-3.3%	¥-51	-3.6%
教育の職業	¥1,425	¥1	0.1%	¥-208	-12.7%
総計	¥1,172	¥-14	-1.2%	¥44	3.9%

3-3. 高時給中職種ランキング (2022年6月)

順位	中職種	平均時給
1	↑ 教師・講師・インストラクター	¥1,440
2	↑ パチスロ	¥1,423
2	↑ 塾講師・家庭教師	¥1,423
4	↑ 営業・企画営業	¥1,399
5	↑ 技能系	¥1,380
6	→ キャンペーン関連	¥1,374
7	↓ 携帯・家電販売	¥1,368
8	↑ 事務・データ入力	¥1,300
9	↓ モデル・エキストラ・芸能関連	¥1,288
10	↑ イベント関連	¥1,273

3-4. 中職種別平均時給 (2022年6月)

大職種	中職種	平均時給	前月比	前月増加率	前年比	前年増加率
事務的職業	営業・企画営業	¥1,399	¥8	0.6%	¥-94	-6.3%
	受付・秘書	¥1,101	¥-23	-2.0%	¥-52	-4.5%
	テレアポ・テレオペ	¥1,204	¥-19	-1.6%	¥17	1.4%
	事務・データ入力	¥1,300	¥139	12.0%	¥252	24.0%
	専門事務	¥1,130	¥29	2.6%	¥24	2.2%
専門的職業	Webデザイン・CAD・DTP	¥1,214	¥-81	-6.3%	¥38	3.2%
	編集・制作・撮影	¥1,029	¥-1	-0.1%	¥85	9.0%
	SE・PG・エンジニア・運用	¥1,185	¥16	1.4%	¥1,185	-
	看護・介護	¥1,177	¥7	0.6%	¥30	2.6%
	薬剤師・登録販売者・薬局	¥1,002	¥-18	-1.8%	¥-315	-23.9%
	歯医者・歯科衛生士・歯科助手	¥1,238	¥-15	-1.2%	¥-116	-8.6%
	調査業務	¥1,254	¥48	4.0%	¥98	8.5%
販売の職業	アパレル・雑貨販売	¥1,009	¥3	0.3%	¥36	3.7%
	食品販売	¥989	¥4	0.4%	¥39	4.1%
	携帯・家電販売	¥1,368	¥-35	-2.5%	¥-42	-3.0%
	専門ショップ	¥968	¥0	0.0%	¥4	0.4%
飲食の職業	ホール・キッチンスタッフ	¥1,029	¥8	0.8%	¥43	4.4%
	居酒屋・バー	¥1,213	¥-4	-0.3%	¥1	0.1%
	カフェ・レストラン・ファストフード	¥1,022	¥7	0.7%	¥24	2.4%
サービスの職業	キャンペーン関連	¥1,374	¥17	1.3%	¥1	0.1%
	イベント関連	¥1,273	¥66	5.5%	¥69	5.7%
	モデル・エキストラ・芸能関連	¥1,288	¥-261	-16.8%	¥124	10.7%
	レジャー・娯楽施設	¥1,003	¥36	3.7%	¥-68	-6.3%
	点検・技術	¥1,047	¥-2	-0.2%	¥34	3.4%
	清掃	¥1,019	¥-4	-0.4%	¥13	1.3%
	パチスロ	¥1,423	¥83	6.2%	¥128	9.9%
	美容・理容・メイク	¥1,036	¥-1	-0.1%	¥60	6.1%
	エステ・リラクゼーション	¥1,025	¥-67	-6.1%	¥-145	-12.4%
	運搬・清掃・包装等の職業	¥1,241	¥-84	-6.3%	¥150	13.7%
建設の職業	運送・ドライバー・配達	¥1,099	¥0	0.0%	¥33	3.1%
	警備・車両誘導	¥1,028	¥-22	-2.1%	¥-71	-6.5%
製造・技能の職業	建築系	¥1,179	¥115	10.8%	¥-55	-4.5%
	製造系	¥1,388	¥-45	-3.1%	¥-61	-4.2%
教育の職業	技能系	¥1,380	¥-55	-3.8%	¥-47	-3.3%
	塾講師・家庭教師	¥1,423	¥-1	-0.1%	¥-249	-14.9%
	教育・保育	¥1,063	¥10	0.9%	¥-29	-2.7%
	教師・講師・インストラクター	¥1,440	¥5	0.3%	¥-237	-14.1%
	試験監督・添削	¥1,177	¥3	0.3%	¥43	3.8%

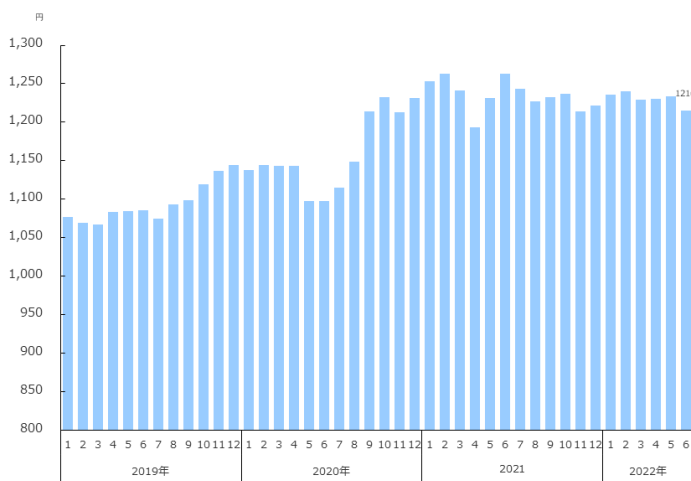
調査概要

※ 2018年3月より、職種カテゴリを厚生労働省開示の9職種へ変更。詳しくは「2. 職種別平均時給表」参照。なお、前月比・前年比は、2016年1月以降の平均時給を9職種の最新カテゴリで再抽出し表記。

- ・ 該当月、アルバイトの求人情報サイト「バイトル」に掲載された求人広告データより、下記除外対象データを除く、給与が時給制の仕事情報より算出
- ・ 除外対象データ：雇用形態「派遣」の仕事情報、接待を伴うアルコール主体の飲食店
- ・ サンプル数が10件未満のものは“-”と表記
- ・ 集計対象エリア
 (全国) 47都道府県
 (関東) 東京都、神奈川県、千葉県、埼玉県、群馬県、栃木県、茨城県
 (東海) 岐阜県、静岡県、愛知県、三重県
 (関西) 滋賀県、京都府、大阪府、兵庫県、奈良県、和歌山県
 (九州) 福岡県、佐賀県、長崎県、熊本県、大分県、宮崎県、鹿児島県、沖縄県

関西エリアの平均時給は1,216円 前月比17円減、前年比47円減

4-1. 平均時給推移 (2022年6月)



4-2. 大職種別平均時給比較 (2022年6月)

大職種	平均時給	前月比	前月増加率	前年比	前年増加率
事務的職業	¥1,391	¥-6	-0.4%	¥-217	-13.5%
専門的職業	¥1,252	¥-17	-1.3%	¥33	2.7%
飲食の職業	¥1,046	¥7	0.7%	¥39	3.9%
販売の職業	¥1,030	¥-16	-1.5%	¥27	2.7%
サービスの職業	¥1,386	¥-42	-2.9%	¥-208	-13.0%
運搬・清掃・包装等の職業	¥1,177	¥-78	-6.2%	¥78	7.1%
建設の職業	¥1,247	¥16	1.3%	¥8	0.6%
製造・技能の職業	¥1,343	¥-27	-2.0%	¥-9	-0.7%
教育の職業	¥1,529	¥4	0.3%	¥-187	-10.9%
総計	¥1,216	¥-17	-1.4%	¥-47	-3.7%

4-3. 高時給中職種ランキング (2022年6月)

順位	中職種	平均時給
1	モデル・エキストラ・芸能関連	¥1,918
2	薬剤師・登録販売者・薬局	¥1,870
3	イベント関連	¥1,681
4	塾講師・家庭教師	¥1,604
5	パチスロ	¥1,464
6	事務・データ入力	¥1,450
7	教師・講師・インストラクター	¥1,418
8	営業・企画営業	¥1,408
9	携帯・家電販売	¥1,405
10	居酒屋・バー	¥1,319

4-4. 中職種別平均時給 (2022年6月)

大職種	中職種	平均時給	前月比	前月増加率	前年比	前年増加率
事務的職業	営業・企画営業	¥1,408	¥-8	-0.6%	¥3	0.2%
	受付・秘書	¥1,118	¥-25	-2.2%	¥65	6.2%
	テレオペ・テレオペ	¥1,314	¥-5	-0.4%	¥18	1.4%
	事務・データ入力	¥1,450	¥-49	-3.3%	¥-380	-20.8%
	専門事務	¥1,163	¥26	2.3%	¥-38	-3.2%
専門的職業	Webデザイン・CAD・DTP	¥1,272	¥72	6.0%	¥101	8.6%
	編集・制作・撮影	¥1,080	¥12	1.1%	¥78	7.8%
	SE・PG・エンジニア・運用	¥1,221	¥-28	-2.2%	¥-636	-34.2%
	看護・介護	¥1,298	¥5	0.4%	¥78	6.4%
	薬剤師・登録販売者・薬局	¥1,870	¥112	6.4%	¥303	19.3%
	歯医者・歯科衛生士・歯科助手	¥1,275	¥36	2.9%	¥-123	-8.8%
販売の職業	調査業務	¥1,719	¥170	11.0%	¥446	35.0%
	アパレル・雑貨販売	¥1,007	¥3	0.3%	¥26	2.7%
	食品販売	¥998	¥2	0.2%	¥23	2.4%
	携帯・家電販売	¥1,405	¥-219	-13.5%	¥-19	-1.3%
飲食の職業	専門ショップ	¥990	¥-6	-0.6%	¥-23	-2.3%
	ホール・キッチンスタッフ	¥1,045	¥8	0.8%	¥40	4.0%
	居酒屋・バー	¥1,319	¥-6	-0.5%	¥-81	-5.8%
サービスの職業	カフェ・レストラン・ファストフード	¥1,049	¥5	0.5%	¥32	3.1%
	キャンペーン関連	¥1,295	¥43	3.4%	¥-71	-5.2%
	イベント関連	¥1,681	¥-129	-7.1%	¥-570	-25.3%
	モデル・エキストラ・芸能関連	¥1,918	¥-95	-4.7%	¥-612	-24.2%
	レジャー・娯楽施設	¥1,045	¥-32	-3.0%	¥-40	-3.7%
	点検・技術	¥1,060	¥-1	-0.1%	¥22	2.1%
	清掃	¥1,055	¥-6	-0.6%	¥41	4.0%
	パチスロ	¥1,464	¥-15	-1.0%	¥-210	-12.5%
	旅行	¥1,162	¥39	3.5%	¥162	16.2%
	美容・理容・メイク	¥1,138	¥3	0.3%	¥116	11.4%
エステ・リラクゼーション	¥1,044	¥14	1.4%	¥33	3.3%	
運搬・清掃・包装等の職業	仕分け・検品・梱包	¥1,207	¥-80	-6.2%	¥103	9.3%
	運送・ドライバー・配達	¥1,119	¥-5	-0.4%	¥12	1.1%
	警備・車両誘導	¥1,161	¥-4	-0.3%	¥94	8.8%
建設の職業	建築系	¥1,335	¥23	1.8%	¥78	6.2%
製造・技能の職業	製造系	¥1,349	¥-25	-1.8%	¥-24	-1.7%
	技能系	¥1,349	¥-30	-2.2%	¥144	12.0%
教育の職業	塾講師・家庭教師	¥1,604	¥12	0.8%	¥-183	-10.2%
	教育・保育	¥1,108	¥-3	-0.3%	¥10	0.9%
	教師・講師・インストラクター	¥1,418	¥14	1.0%	¥-249	-14.9%
	試験監督・添削	¥1,853	¥-51	-2.7%	¥-206	-10.0%

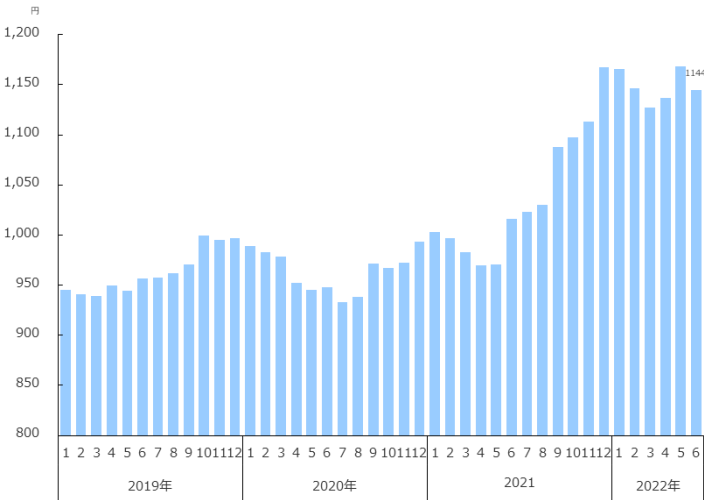
調査概要

※ 2018年3月より、職種カテゴリを厚生労働省開示の9職種へ変更。詳しくは「2.職種別平均時給表」参照。なお、前月比・前年比は、2016年1月以降の平均時給を9職種の最新カテゴリで再抽出し表記。

- ・ 該当月、アルバイトの求人情報サイト「バイトル」に掲載された求人広告データより、下記除外対象データを除く、給与が時給制の仕事情報より算出
- ・ 除外対象データ：雇用形態「派遣」の仕事情報、接待を伴うアルコール主体の飲食店
- ・ サンプル数が10件未満のものは“-”と表記
- ・ 集計対象エリア
 (全国) 47都道府県
 (関東) 東京都、神奈川県、千葉県、埼玉県、群馬県、栃木県、茨城県
 (東海) 岐阜県、静岡県、愛知県、三重県
 (関西) 滋賀県、京都府、大阪府、兵庫県、奈良県、和歌山県
 (九州) 福岡県、佐賀県、長崎県、熊本県、大分県、宮崎県、鹿児島県、沖縄県

九州エリアの平均時給は1,144円 前月比25円減、前年比128円増

5-1. 平均時給推移 (2022年6月)



5-2. 大職種別平均時給比較 (2022年6月)

大職種	平均時給	前月比	前月増減率	前年比	前年増減率
事務的職業	¥1,304	¥123	10.4%	¥225	20.9%
専門的職業	¥1,143	¥-32	-2.7%	¥78	7.3%
飲食の職業	¥944	¥9	1.0%	¥44	4.9%
販売の職業	¥935	¥-10	-1.1%	¥39	4.4%
サービスの職業	¥1,081	¥-2	-0.2%	¥76	7.6%
運搬・清掃・包装等の職業	¥1,180	¥-126	-9.6%	¥130	12.4%
建設の職業	¥1,147	¥-142	-11.0%	¥76	7.1%
製造・技能の職業	¥1,364	¥-40	-2.8%	¥-27	-1.9%
教育の職業	¥1,375	¥-11	-0.8%	¥-167	-10.8%
総計	¥1,144	¥-25	-2.1%	¥128	12.6%

5-3. 高時給中職種ランキング (2022年6月)

順位	中職種	平均時給
1 →	調査業務	¥1,762
2 →	教師・講師・インストラクター	¥1,470
3 ↑	SE・PG・エンジニア・運用	¥1,461
4 ↓	営業・企画営業	¥1,399
5 →	塾講師・家庭教師	¥1,363
6 ↑	事務・データ入力	¥1,272
7 ↓	携帯・家電販売	¥1,257
8 ↑	キャンペーン関連	¥1,243
9 ↓	居酒屋・バー	¥1,239
10 ↓	仕分け・検品・梱包	¥1,215

5-4. 中職種別平均時給 (2022年6月)

大職種	中職種	平均時給	前月比	前月増減率	前年比	前年増減率
事務的職業	営業・企画営業	¥1,399	¥-4	-0.3%	¥226	19.3%
	受付・秘書	¥1,005	¥-35	-3.4%	¥-22	-2.1%
	テレオペ・テレオペ	¥1,163	¥-12	-1.0%	¥37	3.3%
	事務・データ入力	¥1,272	¥153	13.7%	¥202	18.9%
	専門事務	¥1,081	¥31	3.0%	¥109	11.2%
専門的職業	Webデザイン・CAD・DTP	¥1,158	¥-3	-0.3%	¥249	27.4%
	編集・制作・撮影	¥941	¥-3	-0.3%	¥72	8.3%
	SE・PG・エンジニア・運用	¥1,461	¥66	4.7%	¥334	29.6%
	看護・介護	¥1,137	¥-24	-2.1%	¥123	12.1%
	薬剤師・登録販売者・薬局	¥1,089	¥-22	-2.0%	¥-633	-36.8%
	歯医者・歯科衛生士・歯科助手	¥936	¥-261	-21.8%	¥-191	-16.9%
販売の職業	調査業務	¥1,762	¥-5	-0.3%	¥-459	-20.7%
	アパレル・雑貨販売	¥948	¥-6	-0.6%	¥45	5.0%
	食品販売	¥906	¥4	0.4%	¥22	2.5%
	携帯・家電販売	¥1,257	¥-107	-7.8%	¥84	7.2%
飲食の職業	専門ショップ	¥898	¥6	0.7%	¥-15	-1.6%
	ホール・キッチンスタッフ	¥946	¥11	1.2%	¥47	5.2%
	居酒屋・バー	¥1,239	¥-11	-0.9%	¥-140	-10.2%
サービスの職業	カフェ・レストラン・ファストフード	¥920	¥-1	-0.1%	¥32	3.6%
	キャンペーン関連	¥1,243	¥117	10.4%	¥13	1.1%
	イベント関連	¥1,178	¥-38	-3.1%	¥23	2.0%
	モデル・エキストラ・芸能関連	¥1,163	¥-85	-6.8%	¥-55	-4.5%
	レジャー・娯楽施設	¥1,017	¥36	3.7%	¥77	8.2%
	点検・技術	¥960	¥5	0.5%	¥46	5.0%
	清掃	¥955	¥-6	-0.6%	¥42	4.6%
	パチスロ	¥1,138	¥1	0.1%	¥-19	-1.6%
	旅行	¥1,143	¥18	1.6%	-	-
	美容・理容・メイク	¥1,056	¥-33	-3.0%	¥130	14.0%
運搬・清掃・包装等の職業	エステ・リラクゼーション	¥1,157	¥-8	-0.7%	¥33	2.9%
	仕分け・検品・梱包	¥1,215	¥-124	-9.3%	¥142	13.2%
	運送・ドライバー・配達	¥1,017	¥-7	-0.7%	¥29	2.9%
	警備・車両誘導	¥1,065	¥5	0.5%	¥133	14.3%
建設の職業	建築系	¥1,145	¥-79	-6.5%	¥86	8.1%
	製造・技能の職業	製造系	¥1,369	¥-38	-2.7%	¥-35
教育の職業	技能系	¥1,353	¥-51	-3.6%	¥10	0.7%
	塾講師・家庭教師	¥1,363	¥-8	-0.6%	¥-178	-11.6%
	教育・保育	¥975	¥1	0.1%	¥30	3.2%
	教師・講師・インストラクター	¥1,470	¥4	0.3%	¥-142	-8.8%
	試験監督・添削	¥1,149	¥4	0.3%	¥-839	-42.2%

調査概要

※ 2018年3月より、職種カテゴリを厚生労働省開示の9職種へ変更。詳しくは「2. 職種別平均時給表」参照。なお、前月比・前年比は、2016年1月以降の平均時給を9職種の最新カテゴリで再抽出し表記。

- 該当月、アルバイトの求人情報サイト「バイトル」に掲載された求人広告データより、下記除外対象データを除く、給与が時給制の仕事情報より算出
- 除外対象データ：雇用形態「派遣」の仕事情報、接待を伴うアルコール主体の飲食店
- サンプル数が10件未満のものは“-”と表記
- 集計対象エリア
 (全国) 47都道府県
 (関東) 東京都、神奈川県、千葉県、埼玉県、群馬県、栃木県、茨城県
 (東海) 岐阜県、静岡県、愛知県、三重県
 (関西) 滋賀県、京都府、大阪府、兵庫県、奈良県、和歌山県
 (九州) 福岡県、佐賀県、長崎県、熊本県、大分県、宮崎県、鹿児島県、沖縄県