

2022年3月15日
 ディップ株式会社

2022年2月度 アルバイト平均時給調査

全国の平均時給は 1,199 円 前月比 7 円減、前年比 29 円増

報道関係者各位

ディップ株式会社（以下、「当社」）は、2022年2月のアルバイト時給データを発表しました。本調査は、アルバイト・パート求人情報サイト「バイトル」に掲載された求人広告データをもとに集計したものです。

春の人員入れ替わりや繁忙期に向けた採用強化が進む

2月のアルバイト・パートの平均時給は1,199円（前月比7円減、前年比29円増）、求人数は約294,000件となり、1月より9.5%増加しました。

春の引越し需要に伴い、移転・引越しドライバーの求人数が増加しているほか、塾では新入生の入会や春期講習の実施に向けて、塾講師の採用が活発化しています。また、多くの地域でまん延防止等重点措置が実施されていますが、飲食店は通常営業の再開と学生の卒業に伴う欠員を見据えて採用を強化しており、レストランやファストフードを中心に、2月下旬より求人数が増加傾向となっています。

（執行役員 バイトル・バイトル NEXT サービスオフィサー エリア事業本部長 井上剛恒）

「バイトル」：<https://www.baitoru.com>

■大職種別平均時給（2022年2月）

大職種	全国				関東				東海				関西				九州								
	平均時給	前月比	前月増加率	前年比	前年増加率	平均時給	前月比	前月増加率	前年比	前年増加率	平均時給	前月比	前月増加率	前年比	前年増加率	平均時給	前月比	前月増加率	前年比	前年増加率					
事務的職業	¥1,343	¥-24	-1.8%	¥56	4.4%	¥1,436	¥11	0.8%	¥92	6.8%	¥1,129	¥9	0.8%	¥44	4.1%	¥1,402	¥-80	-5.4%	¥-144	-9.3%	¥1,099	¥-7	-0.6%	¥19	1.8%
専門的職業	¥1,237	¥-14	-1.1%	¥43	3.6%	¥1,283	¥-17	-1.3%	¥42	3.4%	¥1,165	¥-5	-0.4%	¥78	7.2%	¥1,214	¥15	1.3%	¥-7	-0.6%	¥1,130	¥32	2.9%	¥-6	-0.5%
飲食の職業	¥1,029	¥-3	-0.3%	¥26	2.6%	¥1,085	¥-2	-0.2%	¥19	1.8%	¥1,006	¥1	0.1%	¥26	2.7%	¥1,026	¥-3	-0.3%	¥23	2.3%	¥925	¥0	0.0%	¥27	3.0%
販売の職業	¥1,031	¥-11	-1.1%	¥12	1.2%	¥1,091	¥-9	-0.8%	¥3	0.3%	¥1,012	¥-6	-0.6%	¥23	2.3%	¥1,015	¥-14	-1.4%	¥0	0.0%	¥940	¥8	0.9%	¥25	2.7%
サービスの職業	¥1,253	¥2	0.2%	¥-24	-1.9%	¥1,264	¥-14	-1.1%	¥38	3.1%	¥1,137	¥20	1.8%	¥61	5.7%	¥1,459	¥-21	-1.4%	¥-158	-9.8%	¥1,098	¥49	4.7%	¥81	8.0%
運搬・清掃・包装等の職業	¥1,271	¥-11	-0.9%	¥216	20.5%	¥1,248	¥-21	-1.7%	¥122	10.8%	¥1,242	¥-11	-0.9%	¥228	22.5%	¥1,309	¥26	2.0%	¥250	23.6%	¥1,258	¥-45	-3.5%	¥282	28.9%
建設の職業	¥1,660	¥38	2.3%	¥451	37.3%	¥1,864	¥56	3.1%	¥532	39.9%	¥1,221	¥40	3.4%	¥79	6.9%	¥1,572	¥16	1.0%	¥434	38.1%	¥1,308	¥-52	-3.8%	¥42	3.3%
製造・技能の職業	¥1,407	¥2	0.1%	¥369	35.5%	¥1,406	¥2	0.1%	¥323	29.8%	¥1,421	¥-4	-0.3%	¥371	35.3%	¥1,351	¥13	1.0%	¥275	25.6%	¥1,415	¥-2	-0.1%	¥422	42.5%
教育の職業	¥1,500	¥-7	-0.5%	¥-188	-11.1%	¥1,560	¥23	1.5%	¥-164	-9.5%	¥1,439	¥19	1.3%	¥-208	-12.6%	¥1,473	¥-78	-5.0%	¥-231	-13.6%	¥1,439	¥-50	-3.4%	¥-143	-9.0%
総計	¥1,199	¥-7	-0.6%	¥29	2.5%	¥1,219	¥-10	-0.8%	¥3	0.2%	¥1,155	¥1	0.1%	¥54	4.9%	¥1,240	¥4	0.3%	¥-23	-1.8%	¥1,146	¥-20	-1.7%	¥149	14.9%

■概要

【エリア別】 関東、東海、九州で前年同月比プラス

関東エリアの平均時給は1,219円（前月比10円減、前年比3円増）、東海エリアの平均時給は1,155円（前月比1円増、前年比54円増）、関西エリアの平均時給は1,240円（前月比4円増、前年比23円減）、九州エリアの平均時給は1,146円（前月比20円減、前年比149円増）となりました。

【職種別】7つの大職種が前年同月比プラス

全国の平均時給について、事務的職業は1,343円（前月比24円減、前年比56円増）、専門的職業は1,237円（前月比14円減、前年比43円増）、飲食の職業は1,029円（前月比3円減、前年比26円増）、販売の職業は1,031円（前月比11円減、前年比12円増）、サービスの職業は1,253円（前月比2円増、前年比24円減）、運搬・清掃・包装等の職業は1,271円（前月比11円増、前年比216円増）、建設の職業は1,660円（前月比38円増、前年比451円増）、製造・技能の職業は1,407円（前月比2円増、前年比369円増）、教育の職業は1,500円（前月比7円減、前年比188円減）となり、9職種中7職種が前年同月を上回りました。

1. 職種別平均時給（2022年2月）

大職種	中職種	平均時給	前月比	前月増加率	前年比	前年増加率	大職種	中職種	平均時給	前月比	前月増加率	前年比	前年増加率
事務的職業	営業その他	¥1,240	¥-15	-1.2%	¥13	1.1%	サービスの職業	キャンペーン関連	¥1,431	¥7	0.5%	¥27	1.9%
	営業・企画営業	¥1,289	¥-5	-0.4%	¥-101	-7.3%		イベントその他	¥1,189	¥-33	-2.7%	¥-216	-15.4%
	受付・秘書	¥1,208	¥-58	-4.6%	¥73	6.4%		イベント関連	¥1,581	¥-56	-3.4%	¥-212	-11.8%
	テレアポ・テレオペ	¥1,406	¥1	0.1%	¥89	6.8%		モデル・エキストラ・芸能関連	¥1,559	¥53	3.5%	¥-830	-34.7%
	オフィスその他	¥1,253	¥-73	-5.5%	¥83	7.1%		レジャー・娯楽施設	¥1,160	¥-219	-15.9%	¥100	9.4%
	事務・データ入力	¥1,372	¥-22	-1.6%	¥40	3.0%		点検・技術	¥1,058	¥10	1.0%	¥27	2.6%
	専門事務	¥1,161	¥10	0.9%	¥44	3.9%		サービスの職業	サービスその他	¥1,139	¥-23	-2.0%	¥43
専門的職業	IT・クリエイティブ/クリエイターその他	¥1,463	¥142	10.7%	¥312	27.1%	清掃	¥1,038	¥-9	-0.9%	¥35	3.5%	
	Webデザイン・CAD・DTP	¥1,257	¥18	1.5%	¥86	7.3%	パチスロ	¥1,342	¥12	0.9%	¥-169	-11.2%	
	編集・制作・撮影	¥1,060	¥-131	-11.0%	¥78	7.9%	旅行	¥1,119	¥-45	-3.9%	¥-94	-7.7%	
	SE・PG・エンジニア・運用	¥1,482	¥50	3.5%	¥289	24.2%	美容・理容・メイク	¥1,034	¥-3	-0.3%	¥17	1.7%	
	看護・介護	¥1,241	¥-8	-0.6%	¥80	6.9%	エステ・リラクゼーション	¥1,070	¥9	0.8%	¥-69	-6.1%	
	医療・介護・福祉その他	¥1,178	¥-32	-2.6%	¥8	0.7%	美容・理容・サロンその他	¥1,076	¥5	0.5%	¥13	1.2%	
	薬剤師・登録販売者・薬局	¥1,436	¥-3	-0.2%	¥100	7.5%	運搬・清掃・包装等の職業	仕分け・検品・梱包	¥1,289	¥-12	-0.9%	¥242	23.1%
	歯医者・歯科衛生士・歯科助手	¥1,232	¥-1	-0.1%	¥-37	-2.9%		運送・ドライバー・配達	¥1,229	¥1	0.1%	¥142	13.1%
	専門職、その他	¥1,104	¥-177	-13.8%	¥70	6.8%		軽作業・物流その他	¥1,189	¥-9	-0.8%	¥125	11.7%
	調査業務	¥1,460	¥-62	-4.1%	¥-21	-1.4%		警備・車両誘導	¥1,145	¥-18	-1.5%	¥87	8.2%
調査・モニターその他	¥1,344	¥-77	-5.4%	¥303	29.1%	建設の職業	建築系	¥1,763	¥98	5.9%	¥504	40.0%	
販売の職業	アパレル・雑貨販売	¥1,002	¥-15	-1.5%	¥42		4.4%	建築・土木その他	¥1,576	¥-14	-0.9%	¥469	42.4%
	食品販売	¥1,018	¥-2	-0.2%	¥46	4.7%	製造・技能の職業	製造系	¥1,408	¥4	0.3%	¥378	36.7%
	携帯・家電販売	¥1,406	¥0	0.0%	¥0	0.0%		技能系	¥1,431	¥-14	-1.0%	¥222	18.4%
	専門ショップ	¥1,004	¥0	0.0%	¥51	5.4%		工場・製造その他	¥1,346	¥14	1.1%	¥297	28.3%
	販売その他	¥1,004	¥-9	-0.9%	¥13	1.3%	教育の職業	塾講師・家庭教師	¥1,545	¥-22	-1.4%	¥-206	-11.8%
飲食の職業	ホール・キッチンスタッフ	¥1,029	¥-5	-0.5%	¥23	2.3%		教育・保育	¥1,084	¥4	0.4%	¥-15	-1.4%
	居酒屋・バー	¥1,263	¥14	1.1%	¥14	1.1%		教師・講師・インストラクター	¥1,498	¥15	1.0%	¥-245	-14.1%
	カフェ・レストラン・ファストフード	¥1,048	¥-12	-1.1%	¥37	3.7%		試験監督・添削	¥1,721	¥53	3.2%	¥77	4.7%
	フード・飲食その他	¥1,021	¥2	0.2%	¥34	3.4%		教育その他	¥1,552	¥-87	-5.3%	¥-61	-3.8%

2. 高時給職種ランキング TOP10（2022年2月）

順位	中職種	平均時給
1 →	イベント関連	¥1,581
2 ↑	モデル・エキストラ・芸能関連	¥1,559
3 ↓	塾講師・家庭教師	¥1,545
4 ↑	教師・講師・インストラクター	¥1,498
5 ↑	SE・PG・エンジニア・運用	¥1,482
6 ↓	調査業務	¥1,460
7 ↓	薬剤師・登録販売者・薬局	¥1,436
8 →	キャンペーン関連	¥1,431
9 ↑	テレアポ・テレオペ	¥1,406
9 →	携帯・家電販売	¥1,406

調査概要

※ 2018年3月より、職種カテゴリを厚生労働省開示の9職種へ変更。詳しくは「2. 職種別平均時給表」参照。なお、前月比・前年比は、2016年1月以降の平均時給を9職種の最新カテゴリで再抽出し表記。

- ・ 該当月、アルバイトの求人情報サイト「バイトル」に掲載された求人広告データより、下記除外対象データを除く、給与が時給制の仕事情報より算出
- ・ 除外対象データ：雇用形態「派遣」の仕事情報、接待を伴うアルコール主体の飲食店
- ・ サンプル数が10件未満のものは「-」と表記
- ・ 集計対象エリア
 (全国) 47都道府県
 (関東) 東京都、神奈川県、千葉県、埼玉県、群馬県、栃木県、茨城県
 (東海) 岐阜県、静岡県、愛知県、三重県
 (関西) 滋賀県、京都府、大阪府、兵庫県、奈良県、和歌山県
 (九州) 福岡県、佐賀県、長崎県、熊本県、大分県、宮崎県、鹿児島県、沖縄県

企業／サービス概要

■ 当社概要

“Labor force solution company”をビジョンに掲げ、『労働力の総合商社』として、人材サービス事業と DX 事業を運営しています。「私たち dip は夢とアイデアと情熱で社会を改善する存在となる」の企業理念のもと、事業活動を通じて持続可能な社会の実現に貢献してまいります。

社 名：ディップ株式会社

代 表：代表取締役社長 兼 CEO 富田 英揮

本 社：東京都港区六本木 3-2-1 六本木グランドタワー31F

電 話：03-5114-1177（代表）

設 立：1997年3月

資本金：1,085百万円（2021年2月末現在）

従業員数：2,173名（2021年4月1日現在の正社員）※契約・アルバイト・派遣社員除く

事業内容：求人情報サイト「バイトル」「バイトルNEXT」「バイトルPRO」「はたらこねっと」などの運営、看護師転職支援サービス、DXサービス「コボット」の開発・提供、他

上場証券取引所：東京証券取引所（市場第一部）

売上高：324億円（2021年2月期）

URL：<https://www.dip-net.co.jp/>

■ バイトルとは

「バイトル」は、日本最大級の求人情報数を掲載するアルバイト・パート求人情報サイトです。インターネットならではの使いやすさを追求し、業界に先駆けた機能を多数提供しています。

「バイトル」：<https://www.baitoru.com>

本件に関するお問い合わせ先

ディップ株式会社 広報担当

TEL：03-6628-4070

お問合せフォーム：<https://campaign.jp/dip/contact>

バイトルレポート

2022年2月アルバイト時給データ

Index

1. 全国の平均時給
2. 関東の平均時給
3. 東海の平均時給
4. 関西の平均時給
5. 九州の平均時給

調査概要

※ 2018年3月より、職種カテゴリを厚生労働省開示の9職種へ変更。詳しくは「2.職種別平均時給表」参照。なお、前月比・前年比は、2016年1月以降の平均時給を9職種の新カテゴリで再抽出し表記。

- 該当月、アルバイトの求人情報サイト「バイトル」に掲載された求人広告データより、下記除外対象データを除く、給与が時給制の仕事情報より算出
- 除外対象データ：雇用形態「派遣」の仕事情報、接待を伴うアルコール主体の飲食店
- サンプル数が10件未満のものは“-”と表記
- 集計対象エリア
(全国) 47都道府県
(関東) 東京都、神奈川県、千葉県、埼玉県、群馬県、栃木県、茨城県
(東海) 岐阜県、静岡県、愛知県、三重県
(関西) 滋賀県、京都府、大阪府、兵庫県、奈良県、和歌山県
(九州) 福岡県、佐賀県、長崎県、熊本県、大分県、宮崎県、鹿児島県、沖縄県

1 全国の平均時給①

全国の平均時給は1,199円。前月比7円減、前年比29円増。

2月のアルバイト平均時給は、1,199円（前月比7円減、前年比29円増）となりました。

1 - 1. 職種別平均時給（2022年2月）

大職種	全国					関東					東海					関西					九州				
	平均時給	前月比	前月増加率	前年比	前年増加率	平均時給	前月比	前月増加率	前年比	前年増加率	平均時給	前月比	前月増加率	前年比	前年増加率	平均時給	前月比	前月増加率	前年比	前年増加率	平均時給	前月比	前月増加率	前年比	前年増加率
事務的職業	¥1,343	¥-24	-1.8%	¥56	4.4%	¥1,436	¥11	0.8%	¥92	6.8%	¥1,129	¥9	0.8%	¥44	4.1%	¥1,402	¥-80	-5.4%	¥-144	-9.3%	¥1,099	¥-7	-0.6%	¥19	1.8%
専門的職業	¥1,237	¥-14	-1.1%	¥43	3.6%	¥1,283	¥-17	-1.3%	¥42	3.4%	¥1,165	¥-5	-0.4%	¥78	7.2%	¥1,214	¥15	1.3%	¥-7	-0.6%	¥1,130	¥32	2.9%	¥-6	-0.5%
飲食の職業	¥1,029	¥-3	-0.3%	¥26	2.6%	¥1,085	¥-2	-0.2%	¥19	1.8%	¥1,006	¥1	0.1%	¥26	2.7%	¥1,026	¥-3	-0.3%	¥23	2.3%	¥925	¥0	0.0%	¥27	3.0%
販売の職業	¥1,031	¥-11	-1.1%	¥12	1.2%	¥1,091	¥-9	-0.8%	¥3	0.3%	¥1,012	¥-6	-0.6%	¥23	2.3%	¥1,015	¥-14	-1.4%	¥0	0.0%	¥940	¥8	0.9%	¥25	2.7%
サービスの職業	¥1,253	¥2	0.2%	¥-24	-1.9%	¥1,264	¥-14	-1.1%	¥38	3.1%	¥1,137	¥20	1.8%	¥61	5.7%	¥1,459	¥-21	-1.4%	¥-158	-9.8%	¥1,098	¥49	4.7%	¥81	8.0%
運搬・清掃・包装等の職業	¥1,271	¥-11	-0.9%	¥216	20.5%	¥1,248	¥-21	-1.7%	¥122	10.8%	¥1,242	¥-11	-0.9%	¥228	22.5%	¥1,309	¥26	2.0%	¥250	23.6%	¥1,258	¥-45	-3.5%	¥282	28.9%
建設の職業	¥1,660	¥38	2.3%	¥451	37.3%	¥1,864	¥56	3.1%	¥532	39.9%	¥1,221	¥40	3.4%	¥79	6.9%	¥1,572	¥16	1.0%	¥434	38.1%	¥1,308	¥-52	-3.8%	¥42	3.3%
製造・技能の職業	¥1,407	¥2	0.1%	¥369	35.5%	¥1,406	¥2	0.1%	¥323	29.8%	¥1,421	¥-4	-0.3%	¥371	35.3%	¥1,351	¥13	1.0%	¥275	25.6%	¥1,415	¥-2	-0.1%	¥422	42.5%
教育の職業	¥1,500	¥-7	-0.5%	¥-188	-11.1%	¥1,560	¥23	1.5%	¥-164	-9.5%	¥1,439	¥19	1.3%	¥-208	-12.6%	¥1,473	¥-78	-5.0%	¥-231	-13.6%	¥1,439	¥-50	-3.4%	¥-143	-9.0%
総計	¥1,199	¥-7	-0.6%	¥29	2.5%	¥1,219	¥-10	-0.8%	¥3	0.2%	¥1,155	¥1	0.1%	¥54	4.9%	¥1,240	¥4	0.3%	¥-23	-1.8%	¥1,146	¥-20	-1.7%	¥149	14.9%

【TOPICS】

1. 全国の平均時給

全国の平均時給は1,199円（前月比7円減、前年比29円増）となりました。

職種別では、「建設の職業」1,660円（前月比38円増、前年比451円増）、「製造・技能の職業」1,407円（前月比2円増、前年比369円増）など、7職種が前年同月より増加しました。一方で「サービスの職業」1,253円（前月比2円増、前年比24円減）、「教育の職業」1,500円（前月比7円減、前年比188円減）が、前年同月より減少しました。

2. 関東の平均時給

関東エリアの平均時給は1,219円（前月比10円減、前年比3円増）となりました。

職種別では、「事務的職業」1,436円（前月比11円増、前年比92円増）、「製造・技能の職業」1,406円（前月比2円増、前年比323円増）など、9職種中8職種が前年同月より増加しました。一方で「教育の職業」1,560円（前月比23円増、前年比164円減）が、前年同月より減少しました。

3. 東海の平均時給

東海エリアの平均時給は1,155円（前月比1円増、前年比54円増）となりました。

職種別では、「飲食の職業」1,006円（前月比1円増、前年比26円増）、「サービスの職業」1,137円（前月比20円増、前年比61円増）など、9職種中8職種が前年同月より増加しました。一方で「教育の職業」1,439円（前月比19円増、前年比208円減）が、前年同月より減少しました。

4. 関西の平均時給

関西エリアの平均時給は1,240円（前月比4円増、前年比23円減）となりました。

職種別では、「運搬・清掃・包装等の職業」1,309円（前月比26円増、前年比250円増）、「製造・技能の職業」1,351円（前月比13円増、前年比275円増）など、9職種中4職種が前年同月より増加しました。一方で「事務的職業」1,402円（前月比80円減、前年比144円減）、「教育の職業」1,473円（前月比78円減、前年比231円減）など、4職種が前年同月より減少しました。

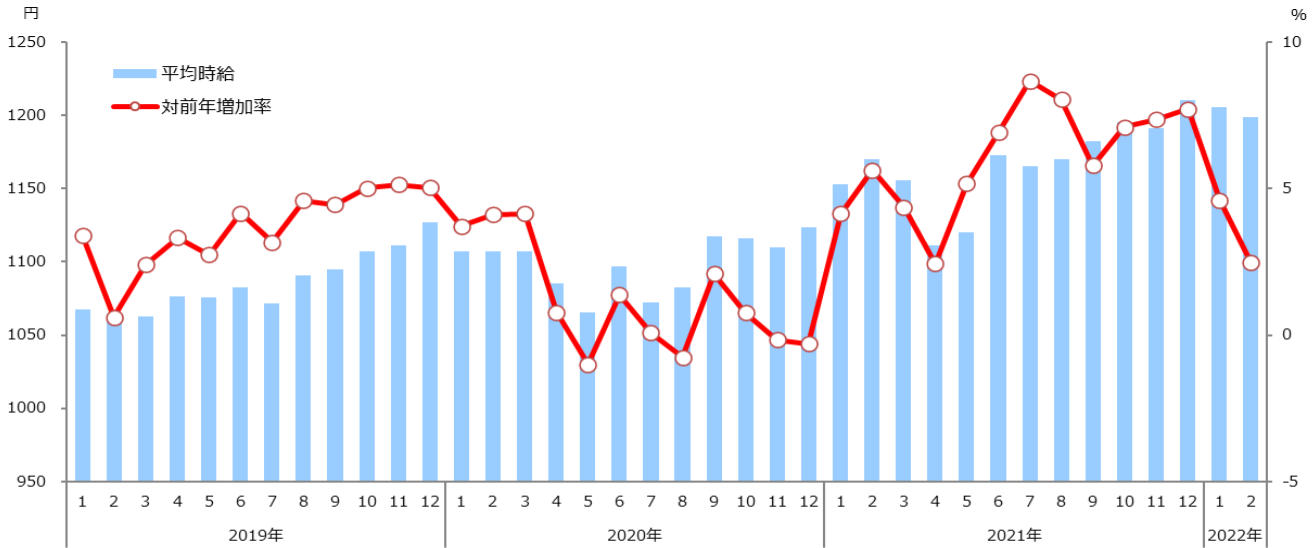
5. 九州の平均時給

九州エリアの平均時給は1,146円（前月比20円減、前年比149円増）となりました。

職種別では、「サービスの職業」1,098円（前月比49円増、前年比81円増）、「販売の職業」940円（前月比8円増、前年比25円増）など、9職種中7職種が前年同月より増加しました。一方で「専門的職業」1,130円（前月比32円減、前年比6円減）、「教育の職業」1,439円（前月比50円減、前年比143円増）など、2職種が前年同月より減少しました。

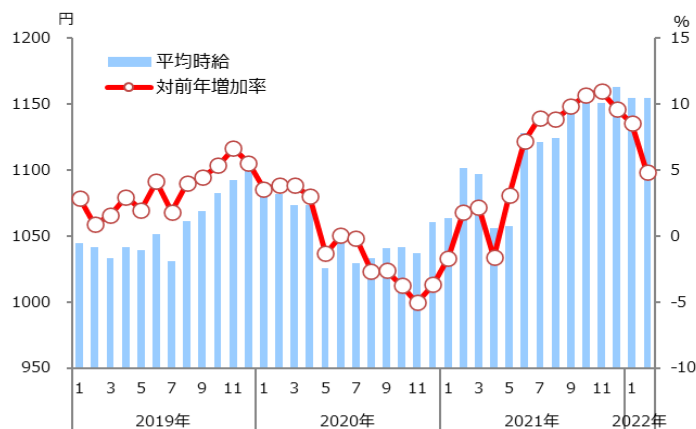
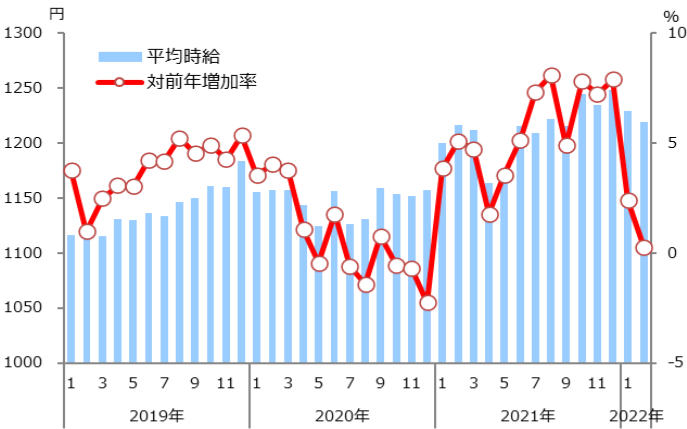
1-2. エリア別平均時給推移

【全国】



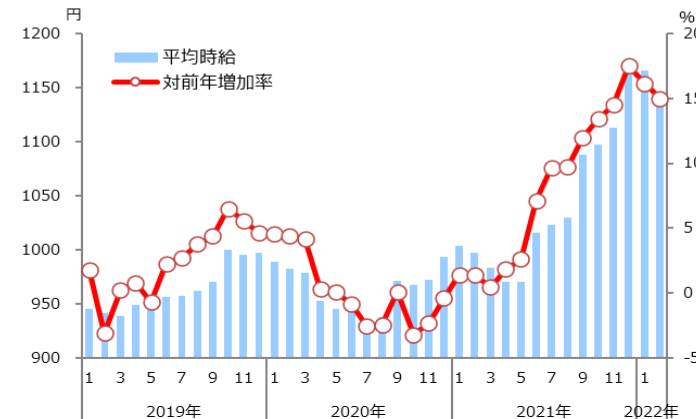
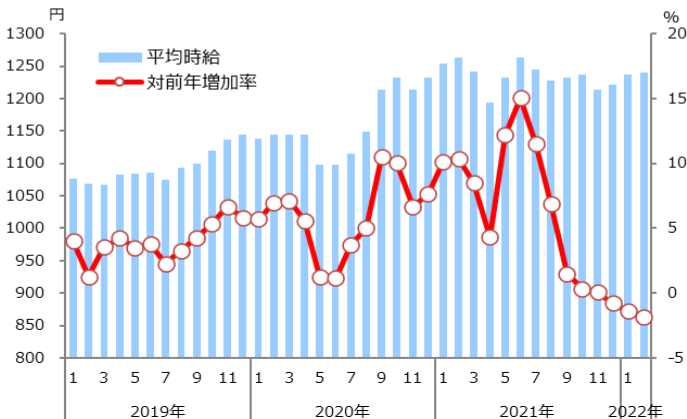
【関東】

【東海】



【関西】

【九州】



1-3. 中職種別平均時給 (2022年2月)

大職種	中職種	平均時給	前月比	前月増加率	前年比	前年増加率	大職種	中職種	平均時給	前月比	前月増加率	前年比	前年増加率
事務的職業	営業その他	¥1,240	¥-15	-1.2%	¥13	1.1%	サービスの職業	キャンペーン関連	¥1,431	¥7	0.5%	¥27	1.9%
	営業・企画営業	¥1,289	¥-5	-0.4%	¥-101	-7.3%		イベントその他	¥1,189	¥-33	-2.7%	¥-216	-15.4%
	受付・秘書	¥1,208	¥-58	-4.6%	¥73	6.4%		イベント関連	¥1,581	¥-56	-3.4%	¥-212	-11.8%
	テレアポ・テレオペ	¥1,406	¥1	0.1%	¥89	6.8%		モデル・エキストラ・芸能関連	¥1,559	¥53	3.5%	¥-830	-34.7%
	オフィスその他	¥1,253	¥-73	-5.5%	¥83	7.1%		レジャー・娯楽施設	¥1,160	¥-219	-15.9%	¥100	9.4%
	事務・データ入力	¥1,372	¥-22	-1.6%	¥40	3.0%		点検・技術	¥1,058	¥10	1.0%	¥27	2.6%
	専門事務	¥1,161	¥10	0.9%	¥44	3.9%		サービスその他	¥1,139	¥-23	-2.0%	¥43	3.9%
	IT・クリエイティブ/クリエイターその他	¥1,463	¥142	10.7%	¥312	27.1%		清掃	¥1,038	¥-9	-0.9%	¥35	3.5%
専門的職業	Webデザイン・CAD・DTP	¥1,257	¥18	1.5%	¥86	7.3%	パチスロ	¥1,342	¥12	0.9%	¥-169	-11.2%	
	編集・制作・撮影	¥1,060	¥-131	-11.0%	¥78	7.9%	旅行	¥1,119	¥-45	-3.9%	¥-94	-7.7%	
	SE・PG・エンジニア・運用	¥1,482	¥50	3.5%	¥289	24.2%	美容・理容・メイク	¥1,034	¥-3	-0.3%	¥17	1.7%	
	看護・介護	¥1,241	¥-8	-0.6%	¥80	6.9%	エステ・リラクゼーション	¥1,070	¥9	0.8%	¥-69	-6.1%	
	医療・介護・福祉その他	¥1,178	¥-32	-2.6%	¥8	0.7%	美容・理容・サロンその他	¥1,076	¥5	0.5%	¥13	1.2%	
	薬剤師・登録販売者・薬局	¥1,436	¥-3	-0.2%	¥100	7.5%	仕分け・検品・梱包	¥1,289	¥-12	-0.9%	¥242	23.1%	
	歯医者・歯科衛生士・歯科助手	¥1,232	¥-1	-0.1%	¥-37	-2.9%	運送・ドライバー・配達	¥1,229	¥1	0.1%	¥142	13.1%	
	専門職・その他	¥1,104	¥-177	-13.8%	¥70	6.8%	軽作業・物流その他	¥1,189	¥-9	-0.8%	¥125	11.7%	
販売の職業	調査業務	¥1,460	¥-62	-4.1%	¥-21	-1.4%	警備・車両誘導	¥1,145	¥-18	-1.5%	¥87	8.2%	
	調査・モニターその他	¥1,344	¥-77	-5.4%	¥303	29.1%	建設の職業	建築系	¥1,763	¥98	5.9%	¥504	40.0%
	アパレル・雑貨販売	¥1,002	¥-15	-1.5%	¥42	4.4%	建築・土木その他	¥1,576	¥-14	-0.9%	¥469	42.4%	
	食品販売	¥1,018	¥-2	-0.2%	¥46	4.7%	製造系	¥1,408	¥4	0.3%	¥378	36.7%	
	携帯・家電販売	¥1,406	¥0	0.0%	¥0	0.0%	技能系	¥1,431	¥-14	-1.0%	¥222	18.4%	
	専門ショップ	¥1,004	¥0	0.0%	¥51	5.4%	工場・製造その他	¥1,346	¥14	1.1%	¥297	28.3%	
	販売その他	¥1,004	¥-9	-0.9%	¥13	1.3%	塾講師・家庭教師	¥1,545	¥-22	-1.4%	¥-206	-11.8%	
	飲食の職業	ホール・キッチンスタッフ	¥1,029	¥-5	-0.5%	¥23	2.3%	教育・保育	¥1,084	¥4	0.4%	¥-15	-1.4%
居酒屋・バー		¥1,263	¥14	1.1%	¥14	1.1%	教師・講師・インストラクター	¥1,498	¥15	1.0%	¥-245	-14.1%	
カフェ・レストラン・ファストフード		¥1,048	¥-12	-1.1%	¥37	3.7%	試験監督・添削	¥1,721	¥53	3.2%	¥77	4.7%	
フード・飲食その他		¥1,021	¥2	0.2%	¥34	3.4%	教育その他	¥1,552	¥-87	-5.3%	¥-61	-3.8%	

1-4. 高時給中職種ランキングTOP10 (2022年2月)

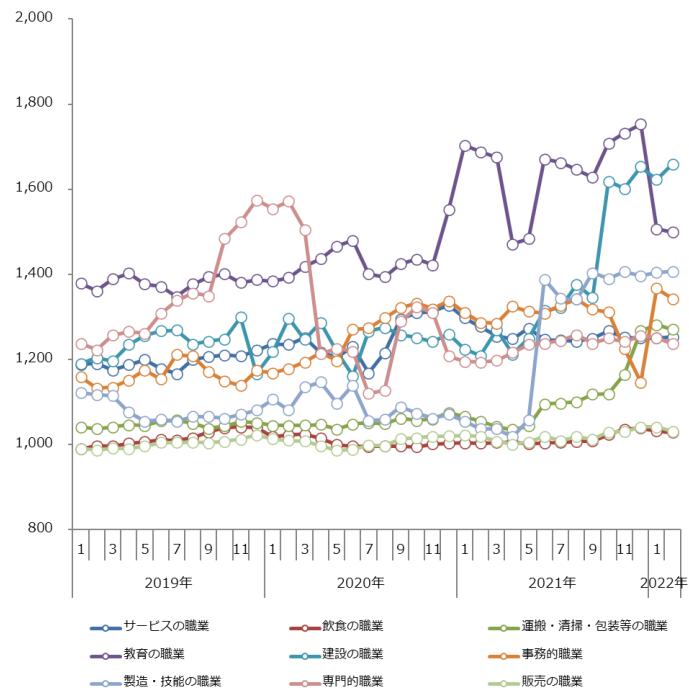
順位	中職種	平均時給
1 →	イベント関連	¥1,581
2 ↑	モデル・エキストラ・芸能関連	¥1,559
3 ↓	塾講師・家庭教師	¥1,545
4 ↑	教師・講師・インストラクター	¥1,498
5 ↑	SE・PG・エンジニア・運用	¥1,482
6 ↓	調査業務	¥1,460
7 ↓	薬剤師・登録販売者・薬局	¥1,436
8 →	キャンペーン関連	¥1,431
9 ↑	テレアポ・テレオペ	¥1,406
9 →	携帯・家電販売	¥1,406

調査概要

※ 2018年3月より、職種カテゴリを厚生労働省開示の9職種へ変更。詳しくは「2. 職種別平均時給表」参照。なお、前月比・前年比は、2016年1月以降の平均時給を9職種の新たなカテゴリで再抽出し表記。

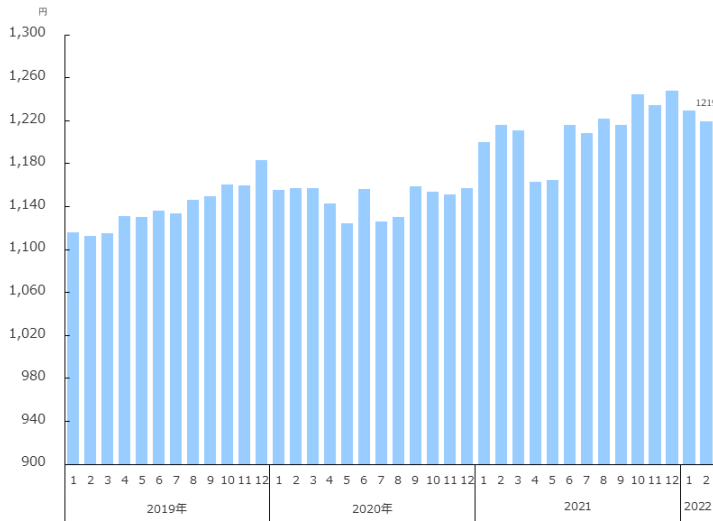
- 該当月、アルバイトの求人情報サイト「バイトル」に掲載された求人広告データより、下記除外対象データを除く、給与が時給制の仕事情報より算出
- 除外対象データ：雇用形態「派遣」の仕事情報、接待を伴うアルコール主体の飲食店
- サンプル数が10件未満のものは“-”と表記
- 集計対象エリア
(全国) 47都道府県
(関東) 東京都、神奈川県、千葉県、埼玉県、群馬県、栃木県、茨城県
(東海) 岐阜県、静岡県、愛知県、三重県
(関西) 滋賀県、京都府、大阪府、兵庫県、奈良県、和歌山県
(九州) 福岡県、佐賀県、長崎県、熊本県、大分県、宮崎県、鹿児島県、沖縄県

1-5. 大職種別平均時給推移



関東エリアの平均時給は1,219円 前月比10円減、前年比3円増。

2-1. 平均時給推移 (2022年2月)



2-2. 大職種別平均時給比較 (2022年2月)

大職種	平均時給	前月比	前月増加率	前年比	前年増加率
事務的職業	¥1,436	¥11	0.8%	¥92	6.8%
専門的職業	¥1,283	¥-17	-1.3%	¥42	3.4%
飲食的職業	¥1,085	¥-2	-0.2%	¥19	1.8%
販売的職業	¥1,091	¥-9	-0.8%	¥3	0.3%
サービスの職業	¥1,264	¥-14	-1.1%	¥38	3.1%
運搬・清掃・包装等の職業	¥1,248	¥-21	-1.7%	¥122	10.8%
建設的職業	¥1,864	¥56	3.1%	¥532	39.9%
製造・技能の職業	¥1,406	¥2	0.1%	¥323	29.8%
教育の職業	¥1,560	¥23	1.5%	¥-164	-9.5%
総計	¥1,219	¥-10	-0.8%	¥3	0.2%

2-3. 高時給中職種ランキング (2022年2月)

順位	中職種	平均時給
1	塾講師・家庭教師	¥1,650
2	SE・PG・エンジニア・運用	¥1,610
3	教師・講師・インストラクター	¥1,579
4	テレアポ・テレオペ	¥1,565
5	キャンペーン関連	¥1,553
6	携帯・家電販売	¥1,509
7	モデル・エキストラ・芸能関連	¥1,498
8	調査業務	¥1,484
9	イベント関連	¥1,445
10	事務・データ入力	¥1,427

2-4. 中職種平均時給 (2022年2月)

大職種	中職種	平均時給	前月比	前月増加率	前年比	前年増加率
事務的職業	営業・企画営業	¥1,298	¥-12	-0.9%	¥-112	-7.9%
	受付・秘書	¥1,322	¥-42	-3.1%	¥87	7.0%
	テレアポ・テレオペ	¥1,565	¥78	5.2%	¥-1	-0.1%
	事務・データ入力	¥1,427	¥9	0.6%	¥139	10.8%
	専門事務	¥1,221	¥44	3.7%	¥74	6.5%
専門的職業	Webデザイン・CAD・DTP	¥1,305	¥13	1.0%	¥48	3.8%
	編集・制作・撮影	¥1,163	¥-227	-16.3%	¥85	7.9%
	SE・PG・エンジニア・運用	¥1,610	¥56	3.6%	¥470	41.2%
	看護・介護	¥1,294	¥-1	-0.1%	¥81	6.7%
	薬剤師・登録販売者・薬局	¥1,320	¥-2	-0.2%	¥10	0.8%
	歯医者・歯科衛生士・歯科助手	¥1,188	¥4	0.3%	¥-71	-5.6%
	調査業務	¥1,484	¥-55	-3.6%	¥-14	-0.9%
販売的職業	アパレル・雑貨販売	¥1,063	¥-19	-1.8%	¥48	4.7%
	食品販売	¥1,064	¥-2	-0.2%	¥46	4.5%
	携帯・家電販売	¥1,509	¥1	0.1%	¥35	2.4%
	専門ショップ	¥1,050	¥5	0.5%	¥58	5.8%
飲食的職業	ホール・キッチンスタッフ	¥1,084	¥-3	-0.3%	¥15	1.4%
	居酒屋・バー	¥1,247	¥4	0.3%	¥21	1.7%
	カフェ・レストラン・ファストフード	¥1,077	¥-10	-0.9%	¥21	2.0%
サービスの職業	キャンペーン関連	¥1,553	¥11	0.7%	¥82	5.6%
	イベント関連	¥1,445	¥-13	-0.9%	¥-88	-5.7%
	モデル・エキストラ・芸能関連	¥1,498	¥159	11.9%	¥-364	-19.5%
	レジャー・娯楽施設	¥1,143	¥-373	-24.6%	¥0	0.0%
	点検・技術	¥1,113	¥12	1.1%	¥27	2.5%
	清掃	¥1,092	¥-18	-1.6%	¥22	2.1%
	パチスロ	¥1,282	¥-3	-0.2%	¥-48	-3.6%
	旅行	¥1,212	¥0	0.0%	¥-11	-0.9%
	美容・理容・メイク	¥1,056	¥-1	-0.1%	¥9	0.9%
	エステ・リラクゼーション	¥1,173	¥39	3.4%	¥-122	-9.4%
	運搬・清掃・包装等の職業	¥1,258	¥-22	-1.7%	¥137	12.2%
建設的職業	運送・ドライバー・配達	¥1,197	¥-30	-2.4%	¥44	3.8%
	警備・車両誘導	¥1,226	¥-36	-2.9%	¥74	6.4%
製造・技能の職業	建築系	¥1,877	¥65	3.6%	¥447	31.3%
	製造系	¥1,407	¥5	0.4%	¥326	30.2%
教育の職業	技能系	¥1,450	¥-22	-1.5%	¥147	11.3%
	塾講師・家庭教師	¥1,650	¥25	1.5%	¥-165	-9.1%
	教育・保育	¥1,106	¥5	0.5%	¥-32	-2.8%
	教師・講師・インストラクター	¥1,579	¥30	1.9%	¥-241	-13.2%
	試験監督・添削	¥1,641	¥48	3.0%	¥95	6.1%

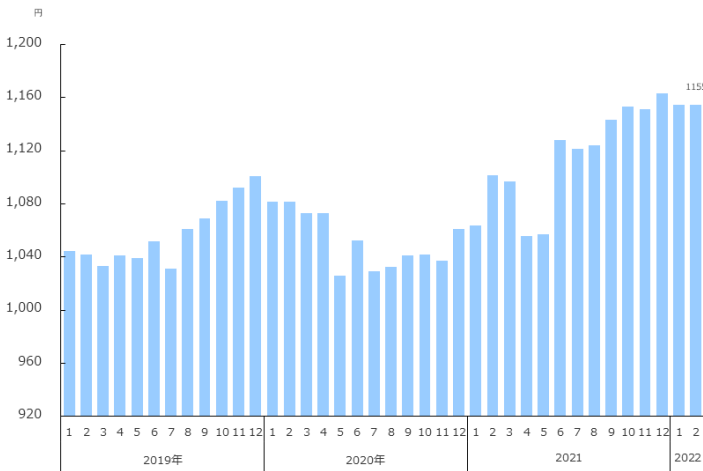
調査概要

※ 2018年3月より、職種カテゴリを厚生労働省開示の9職種へ変更。詳しくは「2. 職種別平均時給表」参照。なお、前月比・前年比は、2016年1月以降の平均時給を9職種の最新カテゴリで再抽出し表記。

- ・ 該当月、アルバイトの求人情報サイト「バイトル」に掲載された求人広告データより、下記除外対象データを除く、給与が時給制の仕事情報より算出
- ・ 除外対象データ：雇用形態「派遣」の仕事情報、接待を伴うアルコール主体の飲食店
- ・ サンプル数が10件未満のものは“-”と表記
- ・ 集計対象エリア
 (全国) 47都道府県
 (関東) 東京都、神奈川県、千葉県、埼玉県、群馬県、栃木県、茨城県
 (東海) 岐阜県、静岡県、愛知県、三重県
 (関西) 滋賀県、京都府、大阪府、兵庫県、奈良県、和歌山県
 (九州) 福岡県、佐賀県、長崎県、熊本県、大分県、宮崎県、鹿児島県、沖縄県

東海エリアの平均時給は1,155円 前月比1円増、前年比54円増。

3-1. 平均時給推移 (2022年2月)



3-2. 大職種別平均時給比較 (2022年2月)

大職種	平均時給	前月比	前月増加率	前年比	前年増加率
事務的職業	¥1,129	¥9	0.8%	¥44	4.1%
専門的職業	¥1,165	¥-5	-0.4%	¥78	7.2%
飲食的職業	¥1,006	¥1	0.1%	¥26	2.7%
販売的職業	¥1,012	¥-6	-0.6%	¥23	2.3%
サービスの職業	¥1,137	¥20	1.8%	¥61	5.7%
運搬・清掃・包装等の職業	¥1,242	¥-11	-0.9%	¥228	22.5%
建設的職業	¥1,221	¥40	3.4%	¥79	6.9%
製造・技能の職業	¥1,421	¥-4	-0.3%	¥371	35.3%
教育の職業	¥1,439	¥19	1.3%	¥-208	-12.6%
総計	¥1,155	¥1	0.1%	¥54	4.9%

3-3. 高時給中職種ランキング (2022年2月)

順位	中職種	平均時給
1	↑ モデル・エキストラ・芸能関連	¥1,545
2	↓ 教師・講師・インストラクター	¥1,457
3	↓ 塾講師・家庭教師	¥1,441
4	↑ 製造系	¥1,426
5	↑ キャンペーン関連	¥1,390
6	↓ 薬剤師・登録販売者・薬局	¥1,376
7	↓ 携帯・家電販売	¥1,360
8	↓ パチスロ	¥1,286
9	↓ 歯医者・歯科衛生士・歯科助手	¥1,280
10	↓ 仕分け・検品・梱包	¥1,271

3-4. 中職種別平均時給 (2022年2月)

大職種	中職種	平均時給	前月比	前月増加率	前年比	前年増加率
事務的職業	営業・企画営業	¥1,241	¥-35	-2.7%	¥-82	-6.2%
	受付・秘書	¥1,101	¥-14	-1.3%	¥25	2.3%
	テレオペ・テレオペ	¥1,207	¥-9	-0.7%	¥-38	-3.1%
	事務・データ入力	¥1,122	¥32	2.9%	¥81	7.8%
	専門事務	¥1,101	¥43	4.1%	¥19	1.8%
専門的職業	Webデザイン・CAD・DTP	¥1,244	¥2	0.2%	¥42	3.5%
	編集・制作・撮影	¥1,023	¥0	0.0%	¥74	7.8%
	SE・PG・エンジニア・運用	¥1,233	¥-11	-0.9%	¥213	20.9%
	看護・介護	¥1,157	¥-19	-1.6%	¥82	7.6%
	薬剤師・登録販売者・薬局	¥1,376	¥9	0.7%	¥220	19.0%
	歯医者・歯科衛生士・歯科助手	¥1,280	¥-85	-6.2%	¥5	0.4%
	調査業務	¥1,100	¥-18	-1.6%	¥-251	-18.6%
販売的職業	アパレル・雑貨販売	¥1,008	¥-13	-1.3%	¥36	3.7%
	食品販売	¥990	¥1	0.1%	¥49	5.2%
	携帯・家電販売	¥1,360	¥0	0.0%	¥9	0.7%
	専門ショップ	¥985	¥-3	-0.3%	¥35	3.7%
飲食的職業	ホール・キッチンスタッフ	¥1,006	¥-1	-0.1%	¥23	2.3%
	居酒屋・バー	¥1,200	¥20	1.7%	¥37	3.2%
	カフェ・レストラン・ファストフード	¥1,016	¥-22	-2.1%	¥0	0.0%
サービスの職業	キャンペーン関連	¥1,390	¥76	5.8%	¥145	11.6%
	イベント関連	¥1,197	¥25	2.1%	¥15	1.3%
	モデル・エキストラ・芸能関連	¥1,545	¥191	14.1%	¥274	21.6%
	レジャー・娯楽施設	¥1,136	¥85	8.1%	¥123	12.1%
	点検・技術	¥1,034	¥1	0.1%	¥25	2.5%
	清掃	¥1,018	¥-5	-0.5%	¥25	2.5%
	パチスロ	¥1,286	¥-12	-0.9%	¥-11	-0.8%
	美容・理容・メイク	¥1,028	¥2	0.2%	¥9	0.9%
	エステ・リラクゼーション	¥1,026	¥-72	-6.6%	¥-139	-11.9%
	運搬・清掃・包装等の職業	¥1,271	¥-12	-0.9%	¥274	27.5%
建設的職業	建築系	¥1,198	¥64	5.6%	¥76	6.8%
	製造系	¥1,426	¥-1	-0.1%	¥387	37.2%
製造・技能の職業	技能系	¥1,457	¥-22	-1.5%	¥248	20.5%
	塾講師・家庭教師	¥1,441	¥0	0.0%	¥-246	-14.6%
教育の職業	教育・保育	¥1,062	¥-2	-0.2%	¥-1	-0.1%
	教師・講師・インストラクター	¥1,457	¥9	0.6%	¥-248	-14.5%
	試験監督・添削	¥1,256	¥98	8.5%	¥87	7.4%

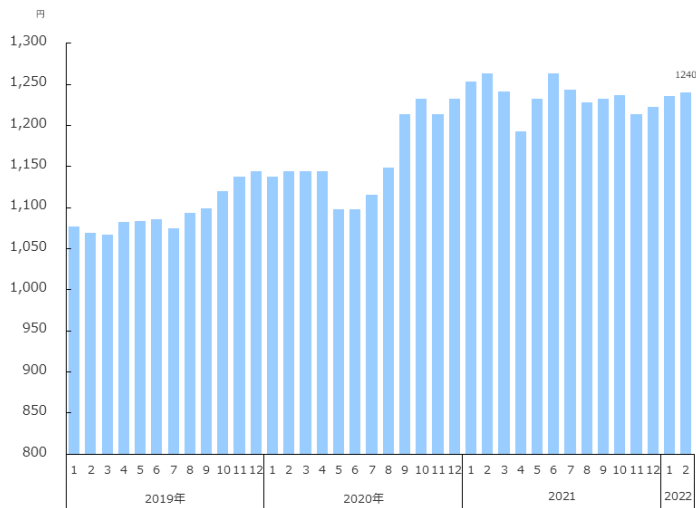
調査概要

※ 2018年3月より、職種カテゴリを厚生労働省開示の9職種へ変更。詳しくは「2. 職種別平均時給表」参照。なお、前月比・前年比は、2016年1月以降の平均時給を9職種の最新カテゴリで再抽出し表記。

- ・ 該当月、アルバイトの求人情報サイト「バイトル」に掲載された求人広告データより、下記除外対象データを除く、給与が時給制の仕事情報より算出
- ・ 除外対象データ：雇用形態「派遣」の仕事情報、接待を伴うアルコール主体の飲食店
- ・ サンプル数が10件未満のものは“-”と表記
- ・ 集計対象エリア
 (全国) 47都道府県
 (関東) 東京都、神奈川県、千葉県、埼玉県、群馬県、栃木県、茨城県
 (東海) 岐阜県、静岡県、愛知県、三重県
 (関西) 滋賀県、京都府、大阪府、兵庫県、奈良県、和歌山県
 (九州) 福岡県、佐賀県、長崎県、熊本県、大分県、宮崎県、鹿児島県、沖縄県

関西エリアの平均時給は1,240円 前月比4円増、前年比23円減。

4-1. 平均時給推移 (2022年2月)



4-2. 大職種別平均時給比較 (2022年2月)

大職種	平均時給	前月比	前月増減率	前年比	前年増減率
事務的職業	¥1,402	¥-80	-5.4%	¥-144	-9.3%
専門的職業	¥1,214	¥15	1.3%	¥-7	-0.6%
飲食の職業	¥1,026	¥-3	-0.3%	¥23	2.3%
販売の職業	¥1,015	¥-14	-1.4%	¥0	0.0%
サービスの職業	¥1,459	¥-21	-1.4%	¥-158	-9.8%
運搬・清掃・包装等の職業	¥1,309	¥26	2.0%	¥250	23.6%
建設の職業	¥1,572	¥16	1.0%	¥434	38.1%
製造・技能の職業	¥1,351	¥13	1.0%	¥275	25.6%
教育の職業	¥1,473	¥-78	-5.0%	¥-231	-13.6%
総計	¥1,240	¥4	0.3%	¥-23	-1.8%

4-3. 高時給中職種ランキング (2022年2月)

順位	中職種	平均時給
1	→ モデル・エキストラ・芸能関連	¥2,006
2	↑ 薬剤師・登録販売者・薬局	¥1,903
3	↓ イベント関連	¥1,822
4	→ 事務・データ入力	¥1,564
4	↑ パチスロ	¥1,564
6	↓ 塾講師・家庭教師	¥1,488
7	→ 携帯・家電販売	¥1,436
8	→ 教師・講師・インストラクター	¥1,414
9	↑ 営業・企画営業	¥1,389
10	↓ 運送・ドライバー・配達	¥1,359

4-4. 中職種別平均時給 (2022年2月)

大職種	中職種	平均時給	前月比	前月増減率	前年比	前年増減率	
事務的職業	営業・企画営業	¥1,389	¥57	4.3%	¥45	3.3%	
	受付・秘書	¥1,074	¥-13	-1.2%	¥47	4.6%	
	テレオペ・テレオペ	¥1,245	¥-80	-6.0%	¥-46	-3.6%	
	事務・データ入力	¥1,564	¥-91	-5.5%	¥-191	-10.9%	
	専門事務	¥1,139	¥-21	-1.8%	¥26	2.3%	
専門的職業	Webデザイン・CAD・DTP	¥1,168	¥28	2.5%	¥78	7.2%	
	編集・制作・撮影	¥1,080	¥-31	-2.8%	¥56	5.5%	
	SE・PG・エンジニア・運用	¥1,314	¥10	0.8%	¥9	0.7%	
	看護・介護	¥1,222	¥-1	-0.1%	¥33	2.8%	
	薬剤師・登録販売者・薬局	¥1,903	¥-41	-2.1%	¥424	28.7%	
	歯医者・歯科衛生士・歯科助手	¥1,332	¥-13	-1.0%	¥11	0.8%	
販売の職業	調査業務	¥1,515	¥-98	-6.1%	¥18	1.2%	
	アパレル・雑貨販売	¥1,009	¥-23	-2.2%	¥22	2.2%	
	食品販売	¥997	¥-2	-0.2%	¥25	2.6%	
	携帯・家電販売	¥1,436	¥2	0.1%	¥-118	-7.6%	
飲食の職業	専門ショップ	¥1,002	¥7	0.7%	¥53	5.6%	
	ホール・キッチンスタッフ	¥1,026	¥-4	-0.4%	¥22	2.2%	
	居酒屋・バー	¥1,336	¥25	1.9%	¥-17	-1.3%	
サービスの職業	カフェ・レストラン・ファストフード	¥1,067	¥-17	-1.6%	¥80	8.1%	
	キャンペーン関連	¥1,301	¥-45	-3.3%	¥-131	-9.1%	
	イベント関連	¥1,822	¥-168	-8.4%	¥-406	-18.2%	
	モデル・エキストラ・芸能関連	¥2,006	¥-115	-5.4%	¥-556	-21.7%	
	レジャー・娯楽施設	¥1,287	¥204	18.8%	¥217	20.3%	
	点検・技術	¥1,074	¥15	1.4%	¥35	3.4%	
	清掃	¥1,046	¥0	0.0%	¥46	4.6%	
	パチスロ	¥1,564	¥-7	-0.4%	¥-214	-12.0%	
	旅行	¥1,039	¥-141	-11.9%	¥-61	-5.5%	
	美容・理容・メイク	¥1,101	¥3	0.3%	¥44	4.2%	
	エステ・リラクゼーション	¥1,029	¥23	2.3%	¥-73	-6.6%	
	運搬・清掃・包装等の職業	仕分け・検品・梱包	¥1,312	¥29	2.3%	¥261	24.8%
	運送・ドライバー・配達	¥1,359	¥10	0.7%	¥269	24.7%	
	警備・車両誘導	¥1,168	¥-1	-0.1%	¥92	8.6%	
	建設の職業	建築系	¥1,509	¥122	8.8%	¥347	29.9%
製造・技能の職業	製造系	¥1,349	¥12	0.9%	¥280	26.2%	
	技能系	¥1,282	¥0	0.0%	¥88	7.4%	
教育の職業	塾講師・家庭教師	¥1,488	¥-147	-9.0%	¥-275	-15.6%	
	教育・保育	¥1,091	¥-5	-0.5%	¥-10	-0.9%	
	教師・講師・インストラクター	¥1,414	¥9	0.6%	¥-294	-17.2%	
	試験監督・添削	¥2,089	¥47	2.3%	¥84	4.2%	

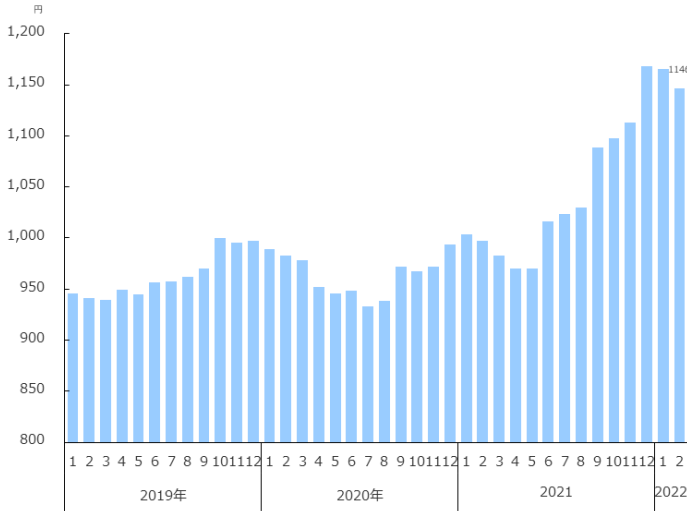
調査概要

※ 2018年3月より、職種カテゴリを厚生労働省開示の9職種へ変更。詳しくは「2. 職種別平均時給表」参照。なお、前月比・前年比は、2016年1月以降の平均時給を9職種の最新カテゴリで再抽出し表記。

- ・ 該当月、アルバイトの求人情報サイト「バイトル」に掲載された求人広告データより、下記除外対象データを除く、給与が時給制の仕事情報より算出
- ・ 除外対象データ：雇用形態「派遣」の仕事情報、接待を伴うアルコール主体の飲食店
- ・ サンプル数が10件未満のものは“-”と表記
- ・ 集計対象エリア
 (全国) 47都道府県
 (関東) 東京都、神奈川県、千葉県、埼玉県、群馬県、栃木県、茨城県
 (東海) 岐阜県、静岡県、愛知県、三重県
 (関西) 滋賀県、京都府、大阪府、兵庫県、奈良県、和歌山県
 (九州) 福岡県、佐賀県、長崎県、熊本県、大分県、宮崎県、鹿児島県、沖縄県

九州エリアの平均時給は1,146円 前月比20円減、前年比149円増。

5-1. 平均時給推移 (2022年2月)



5-2. 大職種別平均時給比較 (2022年2月)

大職種	平均時給	前月比	前月増加率	前年比	前年増加率
事務的職業	¥1,099	¥-7	-0.6%	¥19	1.8%
専門的職業	¥1,130	¥32	2.9%	¥-6	-0.5%
飲食的職業	¥925	¥0	0.0%	¥27	3.0%
販売的職業	¥940	¥8	0.9%	¥25	2.7%
サービスの職業	¥1,098	¥49	4.7%	¥81	8.0%
運搬・清掃・包装等の職業	¥1,258	¥-45	-3.5%	¥282	28.9%
建設的職業	¥1,308	¥-52	-3.8%	¥42	3.3%
製造・技能の職業	¥1,415	¥-2	-0.1%	¥422	42.5%
教育の職業	¥1,439	¥-50	-3.4%	¥-143	-9.0%
総計	¥1,146	¥-20	-1.7%	¥149	14.9%

5-3. 高時給中職種ランキング (2022年2月)

順位	中職種	平均時給
1	→ 調査業務	¥1,874
2	→ 薬剤師・登録販売者・薬局	¥1,806
3	→ 教師・講師・インストラクター	¥1,506
4	→ 塾講師・家庭教師	¥1,472
5	→ 仕分け・検品・梱包	¥1,295
6	↑ 居酒屋・バー	¥1,256
7	→ キャンペーン関連	¥1,255
8	↑ イベント関連	¥1,240
9	↑ モデル・エキストラ・芸能関連	¥1,238
10	↓ 携帯・家電販売	¥1,224

5-4. 中職種別平均時給 (2022年2月)

大職種	中職種	平均時給	前月比	前月増加率	前年比	前年増加率	
事務的職業	営業・企画営業	¥1,220	¥-64	-5.0%	¥16	1.3%	
	受付・秘書	¥1,007	¥-20	-1.9%	¥-51	-4.8%	
	テレアポ・テレオペ	¥1,159	¥4	0.3%	¥38	3.4%	
	事務・データ入力	¥1,088	¥-1	-0.1%	¥27	2.5%	
事務的職業	専門事務	¥1,020	¥-27	-2.6%	¥-28	-2.7%	
	Webデザイン・CAD・DTP	¥1,077	¥143	15.3%	¥22	2.1%	
	編集・制作・撮影	¥940	¥-65	-6.5%	¥46	5.1%	
	SE・PG・エンジニア・運用	¥1,135	¥-6	-0.5%	¥6	0.6%	
	看護・介護	¥1,093	¥-1	-0.1%	¥135	14.1%	
	薬剤師・登録販売者・薬局	¥1,806	¥32	1.8%	¥84	4.9%	
	歯医者・歯科衛生士・歯科助手	¥1,138	¥-16	-1.4%	¥-23	-2.0%	
	調査業務	¥1,874	¥74	4.1%	¥384	25.8%	
販売的職業	アパレル・雑貨販売	¥934	¥-3	-0.3%	¥35	3.9%	
	食品販売	¥893	¥-1	-0.1%	¥6	0.7%	
	携帯・家電販売	¥1,224	¥18	1.5%	¥46	3.9%	
	専門ショップ	¥907	¥-17	-1.8%	¥-7	-0.8%	
飲食的職業	ホール・キッチンスタッフ	¥927	¥0	0.0%	¥26	2.9%	
	居酒屋・バー	¥1,256	¥38	3.1%	¥39	3.2%	
	カフェ・レストラン・ファストフード	¥900	¥-18	-2.0%	¥1	0.1%	
サービスの職業	キャンペーン関連	¥1,255	¥23	1.9%	¥-22	-1.7%	
	イベント関連	¥1,240	¥54	4.6%	¥78	6.7%	
	モデル・エキストラ・芸能関連	¥1,238	¥99	8.7%	¥-61	-4.7%	
	レジャー・娯楽施設	¥904	¥-31	-3.3%	¥2	0.2%	
	点検・技術	¥959	¥2	0.2%	¥39	4.2%	
	清掃	¥939	¥5	0.5%	¥35	3.9%	
	パチスロ	¥1,212	¥94	8.4%	¥54	4.7%	
	旅行	¥939	¥2	0.2%	-	-	
	美容・理容・メイク	¥1,048	¥-12	-1.1%	¥10	1.0%	
	エステ・リラクゼーション	¥1,163	¥20	1.7%	¥28	2.5%	
	運搬・清掃・包装等の職業	仕分け・検品・梱包	¥1,295	¥-44	-3.3%	¥328	33.9%
		運送・ドライバー・配達	¥1,115	¥-18	-1.6%	¥117	11.7%
		警備・車両誘導	¥1,030	¥-40	-3.7%	¥92	9.8%
	建設的職業	建築系	¥1,244	¥-146	-10.5%	¥-47	-3.6%
製造・技能の職業	製造系	¥1,417	¥0	0.0%	¥421	42.3%	
	技能系	¥1,447	¥-29	-2.0%	¥412	39.8%	
教育の職業	塾講師・家庭教師	¥1,472	¥-54	-3.5%	¥-191	-11.5%	
	教育・保育	¥978	¥-1	-0.1%	¥11	1.1%	
	教師・講師・インストラクター	¥1,506	¥-53	-3.4%	¥-190	-11.2%	
	試験監督・添削	¥1,055	¥-80	-7.0%	¥-402	-27.6%	

調査概要

※ 2018年3月より、職種カテゴリを厚生労働省開示の9職種へ変更。詳しくは「2. 職種別平均時給表」参照。なお、前月比・前年比は、2016年1月以降の平均時給を9職種の最新カテゴリで再抽出し表記。

- ・ 該当月、アルバイトの求人情報サイト「バイトル」に掲載された求人広告データより、下記除外対象データを除く、給与が時給制の仕事情報より算出
- ・ 除外対象データ：雇用形態「派遣」の仕事情報、接待を伴うアルコール主体の飲食店
- ・ サンプル数が10件未満のものは“-”と表記
- ・ 集計対象エリア
 (全国) 47都道府県
 (関東) 東京都、神奈川県、千葉県、埼玉県、群馬県、栃木県、茨城県
 (東海) 岐阜県、静岡県、愛知県、三重県
 (関西) 滋賀県、京都府、大阪府、兵庫県、奈良県、和歌山県
 (九州) 福岡県、佐賀県、長崎県、熊本県、大分県、宮崎県、鹿児島県、沖縄県