

2022年2月15日
 ディップ株式会社

2022年1月度 アルバイト平均時給調査

全国の平均時給は 1,206 円 前月比 4 円減、前年比 53 円増

報道関係者各位

ディップ株式会社（以下「当社」）は、2022年1月のアルバイト時給データを発表しました。本調査は、アルバイト・パート求人情報サイト「バイトル」に掲載された求人広告データをもとに集計したものです。1月のアルバイト平均時給は、1,206円（前月比4円減、前年比53円増）となりました。

1月の平均時給は2カ月連続 1,200円を超える

アルバイト・パートの求人数は前年同月比 84.8%増、前月比 5.9%増

全国の平均時給は1,206円（前月比4円減、前年比53円増）となり、2カ月連続で1,200円を超えました。またアルバイト・パートの求人数は約269,000件となり、12月より5.9%増加しました。新型コロナウイルス感染症再拡大の影響を受け、ワクチンに関する問い合わせに対応するコールセンタースタッフ、それに付随して接種証明書の発行業務や申請書を転記するデータ入力スタッフなどの事務的職業が時給上昇を牽引しています。また、巣ごもり需要に対して製造系や配送を担うドライバーなどが採用を強化しているほか、コンビニやスーパーなど販売系を中心に春先を見据えた採用を強化しています。

「バイトル」：<https://www.baitoru.com>

■大職種別平均時給（2022年1月）

大職種	全国					関東					東海					関西					九州				
	平均時給	前月比	前月増加率	前年比	前年増加率	平均時給	前月比	前月増加率	前年比	前年増加率	平均時給	前月比	前月増加率	前年比	前年増加率	平均時給	前月比	前月増加率	前年比	前年増加率	平均時給	前月比	前月増加率	前年比	前年増加率
事務的職業	¥1,367	¥220	19.2%	¥56	4.3%	¥1,425	¥172	13.7%	¥73	5.4%	¥1,120	¥80	7.7%	¥34	3.1%	¥1,482	¥240	19.3%	¥-136	-8.4%	¥1,106	¥63	6.0%	¥-5	-0.5%
専門的職業	¥1,251	¥-5	-0.4%	¥55	4.6%	¥1,300	¥-6	-0.5%	¥68	5.5%	¥1,170	¥17	1.5%	¥80	7.3%	¥1,199	¥-10	-0.8%	¥-48	-3.8%	¥1,098	¥-9	-0.8%	¥-31	-2.7%
飲食の職業	¥1,032	¥-7	-0.7%	¥27	2.7%	¥1,087	¥-9	-0.8%	¥21	2.0%	¥1,005	¥-2	-0.2%	¥22	2.2%	¥1,029	¥-6	-0.6%	¥24	2.4%	¥925	¥-3	-0.3%	¥21	2.3%
販売の職業	¥1,042	¥1	0.1%	¥20	2.0%	¥1,100	¥-1	-0.1%	¥12	1.1%	¥1,018	¥-5	-0.5%	¥27	2.7%	¥1,029	¥-3	-0.3%	¥15	1.5%	¥932	¥17	1.9%	¥15	1.6%
サービスの職業	¥1,251	¥0	0.0%	¥-47	-3.6%	¥1,278	¥5	0.4%	¥9	0.7%	¥1,117	¥7	0.6%	¥30	2.8%	¥1,480	¥-15	-1.0%	¥-144	-8.9%	¥1,049	¥1	0.1%	¥36	3.6%
運搬・清掃・包装等の職業	¥1,282	¥15	1.2%	¥216	20.3%	¥1,269	¥0	0.0%	¥140	12.4%	¥1,253	¥7	0.6%	¥239	23.6%	¥1,283	¥64	5.3%	¥206	19.1%	¥1,303	¥-9	-0.7%	¥308	31.0%
建設の職業	¥1,622	¥-32	-1.9%	¥398	32.5%	¥1,808	¥30	1.7%	¥519	40.3%	¥1,181	¥-2	-0.2%	¥-11	-0.9%	¥1,556	¥55	3.7%	¥253	19.4%	¥1,360	¥192	16.4%	¥208	18.1%
製造・技能の職業	¥1,405	¥8	0.6%	¥350	33.2%	¥1,404	¥4	0.3%	¥316	29.0%	¥1,425	¥0	0.0%	¥378	36.1%	¥1,338	¥33	2.5%	¥239	21.7%	¥1,417	¥-1	-0.1%	¥430	43.6%
教育の職業	¥1,507	¥-246	-14.0%	¥-196	-11.5%	¥1,537	¥-368	-19.3%	¥-216	-12.3%	¥1,420	¥-195	-12.1%	¥-234	-14.1%	¥1,551	¥-145	-8.5%	¥-150	-8.8%	¥1,489	¥-49	-3.2%	¥-91	-5.8%
総計	¥1,206	¥-4	-0.3%	¥53	4.6%	¥1,229	¥-19	-1.5%	¥29	2.4%	¥1,154	¥-9	-0.8%	¥91	8.6%	¥1,236	¥14	1.1%	¥-18	-1.4%	¥1,166	¥-2	-0.2%	¥163	16.3%

■概要

【エリア別】 関東、東海、九州で前年同月比プラス

関東エリアの平均時給は 1,229 円（前月比 19 円減、前年比 29 円増）、東海エリアの平均時給は 1,154 円（前月比 9 円減、前年比 91 円増）、関西エリアの平均時給は 1,236 円（前月比 14 円増、前年比 18 円減）、九州エリアの平均時給は 1,166 円（前月比 2 円減、前年比 163 円増）となりました。

【職種別】4つの大職種がすべてのエリアで前月比プラス

事務的職業の全国の平均時給は 1,367 円（前月比 220 円増、前年比 56 円増）、販売の職業は 1,042 円（前月比 1 円増、前年比 20 円増）、運搬・清掃・包装等の職業は 1,282 円（前月比 15 円増、前年比 216 円増）、製造・技能の職業は 1,405 円（前月比 8 円増、前年比 350 円増）となり、4つの大職種では全てのエリアで前月を上回りました。

1. 職種別平均時給（2022年1月）

大職種	中職種	平均時給	前月比	前月増加率	前年比	前年増加率	大職種	中職種	平均時給	前月比	前月増加率	前年比	前年増加率	
事務的職業	営業その他	¥1,255	¥0	0.0%	¥45	3.7%	事務的職業	キャンペーン関連	¥1,424	¥-14	-1.0%	¥46	3.3%	
	営業・企画営業	¥1,294	¥34	2.7%	¥-25	-1.9%		イベントその他	¥1,222	¥-18	-1.5%	¥-285	-18.9%	
	受付・秘書	¥1,266	¥87	7.4%	¥108	9.3%		イベント関連	¥1,637	¥12	0.7%	¥-167	-9.3%	
	テレオペ・テレオペ	¥1,405	¥265	23.2%	¥89	6.8%		モデル・エキストラ・芸能関連	¥1,506	¥-26	-1.7%	¥-932	-38.2%	
	オフィスその他	¥1,326	¥281	26.9%	¥138	11.6%		レジャー・娯楽施設	¥1,379	¥349	33.9%	¥398	40.6%	
	事務・データ入力	¥1,394	¥196	16.4%	¥27	2.0%		点検・技術	¥1,048	¥0	0.0%	¥15	1.5%	
	専門事務	¥1,151	¥18	1.6%	¥31	2.8%		サービスの職業	サービスその他	¥1,162	¥-6	-0.5%	¥58	5.3%
専門的職業	IT・クリエイティブ/クリエイターその他	¥1,321	¥-3	-0.2%	¥182	16.0%	サービスの職業	清掃	¥1,047	¥9	0.9%	¥54	5.4%	
	Webデザイン・CAD・DTP	¥1,239	¥24	2.0%	¥65	5.5%		パズロ	¥1,330	¥-12	-0.9%	¥-154	-10.4%	
	編集・制作・撮影	¥1,191	¥62	5.5%	¥184	18.3%		旅行	¥1,164	¥-307	-20.9%	¥-152	-11.6%	
	SE・PG・エンジニア・運用	¥1,432	¥78	5.8%	¥259	22.1%		美容・理容・メイク	¥1,037	¥0	0.0%	¥56	5.7%	
	看護・介護	¥1,249	¥-25	-2.0%	¥95	8.2%		エステ・リラクゼーション	¥1,061	¥-30	-2.7%	¥-108	-9.2%	
	医療・介護・福祉その他	¥1,210	¥-8	-0.7%	¥25	2.1%		美容・理容・サロンその他	¥1,071	¥-10	-0.9%	¥30	2.9%	
	薬剤師・登録販売者・薬局	¥1,439	¥85	6.3%	¥137	10.5%		運搬・清掃・包装等の職業	仕分け・検品・梱包	¥1,301	¥14	1.1%	¥239	22.5%
	歯医者・歯科衛生士・歯科助手	¥1,233	¥-7	-0.6%	¥-37	-2.9%			運送・ドライバー・配達	¥1,228	¥26	2.2%	¥139	12.8%
	専門職、その他	¥1,281	¥201	18.6%	¥252	24.5%			軽作業・物流その他	¥1,198	¥22	1.9%	¥134	12.6%
	調査業務	¥1,522	¥197	14.9%	¥33	2.2%			警備・車両誘導	¥1,163	¥20	1.7%	¥114	10.9%
調査・モニターその他	¥1,421	¥195	15.9%	¥262	22.6%	建設の職業	建築系	¥1,665	¥-56	-3.3%	¥376	29.2%		
販売の職業	アパレル・雑貨販売	¥1,017	¥4	0.4%	¥53		5.5%	建築・土木その他	¥1,590	¥119	8.1%	¥475	42.6%	
	食品販売	¥1,020	¥12	1.2%	¥42	4.3%	製造・技能の職業	製造系	¥1,404	¥8	0.6%	¥357	34.1%	
	携帯・家電販売	¥1,406	¥-28	-2.0%	¥-4	-0.3%		技能系	¥1,445	¥4	0.3%	¥242	20.1%	
	専門ショップ	¥1,004	¥8	0.8%	¥42	4.4%		工場・製造その他	¥1,332	¥36	2.8%	¥271	25.5%	
販売その他	¥1,013	¥3	0.3%	¥15	1.5%	塾講師・家庭教師		¥1,567	¥-279	-15.1%	¥-218	-12.2%		
飲食の職業	ホール・キッチンスタッフ	¥1,034	¥-4	-0.4%	¥28	2.8%	教育の職業	教育・保育	¥1,080	¥1	0.1%	¥-32	-2.9%	
	居酒屋・バー	¥1,249	¥-2	-0.2%	¥98	8.5%		教師・講師・インストラクター	¥1,483	¥-332	-18.3%	¥-289	-16.3%	
	カフェ・レストラン・ファストフード	¥1,060	¥1	0.1%	¥48	4.7%		試験監督・添削	¥1,668	¥6	0.4%	¥65	4.1%	
	フード・飲食その他	¥1,019	¥-13	-1.3%	¥31	3.1%		教育その他	¥1,639	¥11	0.7%	¥31	1.9%	

2. 高時給職種ランキング TOP10（2022年1月）

順位	中職種	平均時給
1	↑ イベント関連	¥1,637
2	↓ 塾講師・家庭教師	¥1,567
3	↑ 調査業務	¥1,522
4	→ モデル・エキストラ・芸能関連	¥1,506
5	↓ 教師・講師・インストラクター	¥1,483
6	↑ 薬剤師・登録販売者・薬局	¥1,439
7	↑ SE・PG・エンジニア・運用	¥1,432
8	↓ キャンペーン関連	¥1,424
9	↓ 携帯・家電販売	¥1,406
10	↑ テレオペ・テレオペ	¥1,405

調査概要

※ 2018年3月より、職種カテゴリを厚生労働省開示の9職種へ変更。詳しくは「2. 職種別平均時給表」参照。なお、前月比・前年比は、2016年1月以降の平均時給を9職種の最新カテゴリで再抽出し表記。

- ・ 該当月、アルバイトの求人情報サイト「バイトル」に掲載された求人広告データより、下記除外対象データを除く、給与が時給制の仕事情報より算出
- ・ 除外対象データ：雇用形態「派遣」の仕事情報、接待を伴うアルコール主体の飲食店
- ・ サンプル数が10件未満のものは“-”と表記
- ・ 集計対象エリア
 (全国) 47都道府県
 (関東) 東京都、神奈川県、千葉県、埼玉県、群馬県、栃木県、茨城県
 (東海) 岐阜県、静岡県、愛知県、三重県
 (関西) 滋賀県、京都府、大阪府、兵庫県、奈良県、和歌山県
 (九州) 福岡県、佐賀県、長崎県、熊本県、大分県、宮崎県、鹿児島県、沖縄県

企業／サービス概要

■ 当社概要

“Labor force solution company”をビジョンに掲げ、『労働力の総合商社』として、人材サービス事業と DX 事業を運営しています。「私たち dip は夢とアイデアと情熱で社会を改善する存在となる」の企業理念のもと、事業活動を通じて持続可能な社会の実現に貢献してまいります。

社 名：ディップ株式会社

代 表：代表取締役社長 兼 CEO 富田 英揮

本 社：東京都港区六本木 3-2-1 六本木グランドタワー31F

電 話：03-5114-1177（代表）

設 立：1997年3月

資本金：1,085百万円（2021年2月末現在）

従業員数：2,173名（2021年4月1日現在の正社員）※契約・アルバイト・派遣社員除く

事業内容：求人情報サイト「バイトル」「バイトルNEXT」「バイトルPRO」「はたらこねっと」などの運営、看護師転職支援サービス、DXサービス「コボット」の開発・提供、他

上場証券取引所：東京証券取引所（市場第一部）

売上高：324億円（2021年2月期）

URL：<https://www.dip-net.co.jp/>

■ バイトルとは

「バイトル」は、日本最大級の求人情報数を掲載するアルバイト・パート求人情報サイトです。インターネットならではの使いやすさを追求し、業界に先駆けた機能を多数提供しています。

「バイトル」：<https://www.baitoru.com>

本件に関するお問い合わせ先

ディップ株式会社 広報担当

TEL：03-6628-4070

お問合せフォーム：<https://campaign.jp/dip/contact>

バイトルレポート

2022年1月アルバイト時給データ

Index

1. 全国の平均時給
2. 関東の平均時給
3. 東海の平均時給
4. 関西の平均時給
5. 九州の平均時給

調査概要

※ 2018年3月より、職種カテゴリを厚生労働省開示の9職種へ変更。詳しくは「2.職種別平均時給表」参照。なお、前月比・前年比は、2016年1月以降の平均時給を9職種の新たなカテゴリで再抽出し表記。

- 該当月、アルバイトの求人情報サイト「バイトル」に掲載された求人広告データより、下記除外対象データを除く、給与が時給制の仕事情報より算出
- 除外対象データ：雇用形態「派遣」の仕事情報、接待を伴うアルコール主体の飲食店
- サンプル数が10件未満のものは“-”と表記
- 集計対象エリア
(全国) 47都道府県
(関東) 東京都、神奈川県、千葉県、埼玉県、群馬県、栃木県、茨城県
(東海) 岐阜県、静岡県、愛知県、三重県
(関西) 滋賀県、京都府、大阪府、兵庫県、奈良県、和歌山県
(九州) 福岡県、佐賀県、長崎県、熊本県、大分県、宮崎県、鹿児島県、沖縄県

1 全国の平均時給①

全国の平均時給は1,206円。前月比4円減、前年比53円増。

1月のアルバイト平均時給は、1,206円（前月比4円減、前年比53円増）となりました。

1-1. 職種別平均時給（2022年1月）

大職種	全国					関東					東海					関西					九州				
	平均時給	前月比	前月増加率	前年比	前年増加率	平均時給	前月比	前月増加率	前年比	前年増加率	平均時給	前月比	前月増加率	前年比	前年増加率	平均時給	前月比	前月増加率	前年比	前年増加率	平均時給	前月比	前月増加率	前年比	前年増加率
事務的職業	¥1,367	¥220	19.2%	¥56	4.3%	¥1,425	¥172	13.7%	¥73	5.4%	¥1,120	¥80	7.7%	¥34	3.1%	¥1,482	¥240	19.3%	¥-136	-8.4%	¥1,106	¥63	6.0%	¥-5	-0.5%
専門的職業	¥1,251	¥-5	-0.4%	¥55	4.6%	¥1,300	¥-6	-0.5%	¥68	5.5%	¥1,170	¥17	1.5%	¥80	7.3%	¥1,199	¥-10	-0.8%	¥-48	-3.8%	¥1,098	¥-9	-0.8%	¥-31	-2.7%
飲食の職業	¥1,032	¥-7	-0.7%	¥27	2.7%	¥1,087	¥-9	-0.8%	¥21	2.0%	¥1,005	¥-2	-0.2%	¥22	2.2%	¥1,029	¥-6	-0.6%	¥24	2.4%	¥925	¥-3	-0.3%	¥21	2.3%
販売の職業	¥1,042	¥1	0.1%	¥20	2.0%	¥1,100	¥-1	-0.1%	¥12	1.1%	¥1,018	¥-5	-0.5%	¥27	2.7%	¥1,029	¥-3	-0.3%	¥15	1.5%	¥932	¥17	1.9%	¥15	1.6%
サービスの職業	¥1,251	¥0	0.0%	¥-47	-3.6%	¥1,278	¥5	0.4%	¥9	0.7%	¥1,117	¥7	0.6%	¥30	2.8%	¥1,480	¥-15	-1.0%	¥-144	-8.9%	¥1,049	¥1	0.1%	¥36	3.6%
運搬・清掃・包装等の職業	¥1,282	¥15	1.2%	¥216	20.3%	¥1,269	¥0	0.0%	¥140	12.4%	¥1,253	¥7	0.6%	¥239	23.6%	¥1,283	¥64	5.3%	¥206	19.1%	¥1,303	¥-9	-0.7%	¥308	31.0%
建設の職業	¥1,622	¥-32	-1.9%	¥398	32.5%	¥1,808	¥30	1.7%	¥519	40.3%	¥1,181	¥-2	-0.2%	¥-11	-0.9%	¥1,556	¥55	3.7%	¥253	19.4%	¥1,360	¥192	16.4%	¥208	18.1%
製造・技能の職業	¥1,405	¥8	0.6%	¥350	33.2%	¥1,404	¥4	0.3%	¥316	29.0%	¥1,425	¥0	0.0%	¥378	36.1%	¥1,338	¥33	2.5%	¥239	21.7%	¥1,417	¥-1	-0.1%	¥430	43.6%
教育の職業	¥1,507	¥-246	-14.0%	¥-196	-11.5%	¥1,537	¥-368	-19.3%	¥-216	-12.3%	¥1,420	¥-195	-12.1%	¥-234	-14.1%	¥1,551	¥-145	-8.5%	¥-150	-8.8%	¥1,489	¥-49	-3.2%	¥-91	-5.8%
総計	¥1,206	¥-4	-0.3%	¥53	4.6%	¥1,229	¥-19	-1.5%	¥29	2.4%	¥1,154	¥-9	-0.8%	¥91	8.6%	¥1,236	¥14	1.1%	¥-18	-1.4%	¥1,166	¥-2	-0.2%	¥163	16.3%

【TOPICS】

1. 全国の平均時給

全国の平均時給は1,206円（前月比4円減、前年比53円増）となりました。

職種別では、「事務的職業」1,367円（前月比220円増、前年比56円増）、「販売の職業」1,042円（前月比1円増、前年比20円増）など、9職種中4職種が前月より増加しました。一方で「専門的職業」1,251円（前月比5円減、前年比55円増）、「建設の職業」1,622円（前月比32円減、前年比398円増）など、4職種が前月より減少しました。

2. 関東の平均時給

関東エリアの平均時給は1,229円（前月比19円減、前年比29円増）となりました。

職種別では、「サービスの職業」1,278円（前月比5円増、前年比9円増）、「製造・技能の職業」1,404円（前月比4円増、前年比316円増）など、9職種中4職種が前月より増加しました。一方で「専門的職業」1,300円（前月比6円減、前年比68円増）、「飲食の職業」1,087円（前月比9円減、前年比21円増）など、4職種が前月より減少しました。

3. 東海の平均時給

東海エリアの平均時給は1,154円（前月比9円減、前年比91円増）となりました。

職種別では、「事務的職業」1,120円（前月比80円増、前年比34円増）、「専門的職業」1,170円（前月比17円増、前年比80円増）など、9職種中4職種が前月より増加しました。一方で「販売の職業」1,018円（前月比5円減、前年比27円増）、「建設の職業」1,181円（前月比2円減、前年比11円減）など、4職種が前月より減少しました。

4. 関西の平均時給

関西エリアの平均時給は1,236円（前月比14円増、前年比18円減）となりました。

職種別では、「運搬・清掃・梱包等の職業」1,283円（前月比64円増、前年比206円増）、「製造・技能の職業」1,338円（前月比33円増、前年比239円増）など、9職種中4職種が前月より増加しました。一方で「サービスの職業」1,480円（前月比15円減、前年比144円減）、「教育の職業」1,551円（前月比145円減、前年比150円減）など、5職種が前月より減少しました。

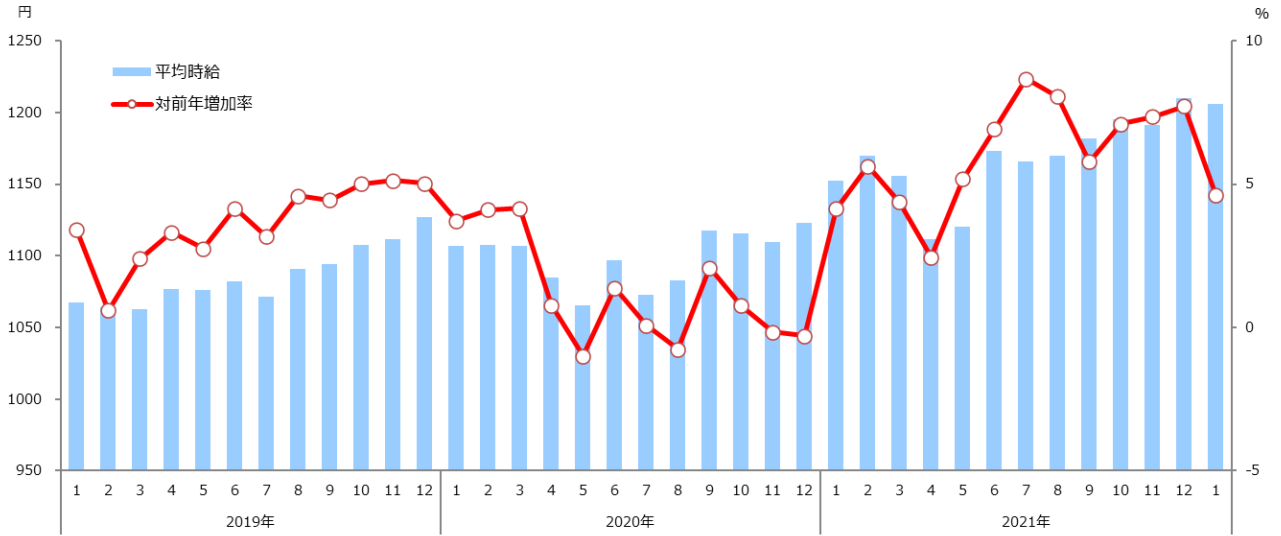
5. 九州の平均時給

九州エリアの平均時給は1,166円（前月比2円減、前年比163円増）となりました。

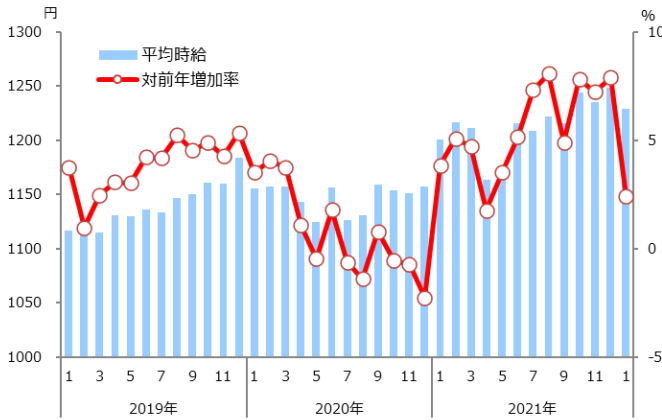
職種別では、「販売の職業」932円（前月比17円増、前年比15円増）、「サービスの職業」1,049円（前月比1円増、前年比36円増）など、9職種中4職種が前月より増加しました。一方で「運搬・清掃・包装等の職業」1,303円（前月比9円減、前年比308円増）、「製造・技能の職業」1,417円（前月比1円減、前年比430円増）など、5職種が前月より減少しました。

1-2. エリア別平均時給推移

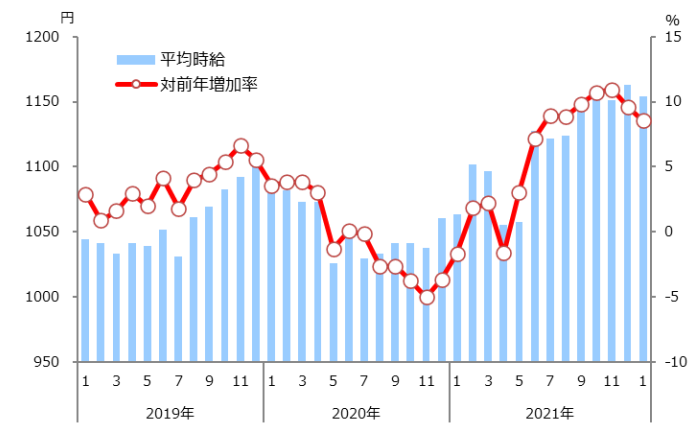
【全国】



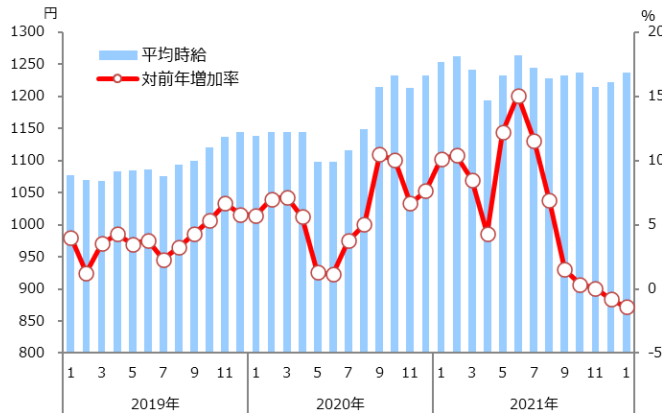
【関東】



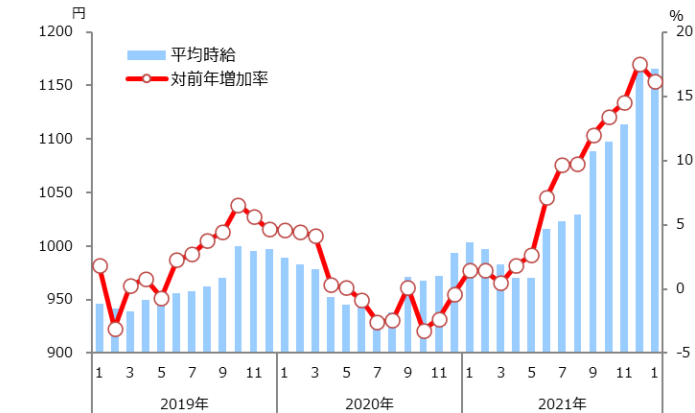
【東海】



【関西】



【九州】



1-3. 中職種別平均時給 (2022年1月)

大職種	中職種	平均時給	前月比	前月増加率	前年比	前年増加率	大職種	中職種	平均時給	前月比	前月増加率	前年比	前年増加率
事務的職業	営業その他	¥1,255	¥0	0.0%	¥45	3.7%	サービスの職業	キャンペーン関連	¥1,424	¥-14	-1.0%	¥46	3.3%
	営業・企画営業	¥1,294	¥34	2.7%	¥-25	-1.9%		イベントその他	¥1,222	¥-18	-1.5%	¥-285	-18.9%
	受付・秘書	¥1,266	¥87	7.4%	¥108	9.3%		イベント関連	¥1,637	¥12	0.7%	¥-167	-9.3%
	テレアポ・テレオペ	¥1,405	¥265	23.2%	¥89	6.8%		モデル・エキストラ・芸能関連	¥1,506	¥-26	-1.7%	¥-932	-38.2%
	オフィスその他	¥1,326	¥281	26.9%	¥138	11.6%		レジャー・娯楽施設	¥1,379	¥349	33.9%	¥398	40.6%
	事務・データ入力	¥1,394	¥196	16.4%	¥27	2.0%		点検・技術	¥1,048	¥0	0.0%	¥15	1.5%
	専門事務	¥1,151	¥18	1.6%	¥31	2.8%		サービスその他	¥1,162	¥-6	-0.5%	¥58	5.3%
	IT・クリエイティブ/クリエイターその他	¥1,321	¥-3	-0.2%	¥182	16.0%		清掃	¥1,047	¥9	0.9%	¥54	5.4%
Webデザイン・CAD・DTP	¥1,239	¥24	2.0%	¥65	5.5%	パチスロ		¥1,330	¥-12	-0.9%	¥-154	-10.4%	
編集・制作・撮影	¥1,191	¥62	5.5%	¥184	18.3%	旅行		¥1,164	¥-307	-20.9%	¥-152	-11.6%	
専門的職業	SE・PG・エンジニア・運用	¥1,432	¥78	5.8%	¥259	22.1%	美容・理容・メイク	¥1,037	¥0	0.0%	¥56	5.7%	
	看護・介護	¥1,249	¥-25	-2.0%	¥95	8.2%	エステ・リラクゼーション	¥1,061	¥-30	-2.7%	¥-108	-9.2%	
	医療・介護・福祉その他	¥1,210	¥-8	-0.7%	¥25	2.1%	美容・理容・サロンその他	¥1,071	¥-10	-0.9%	¥30	2.9%	
	薬剤師・登録販売者・薬局	¥1,439	¥85	6.3%	¥137	10.5%	運輸・清掃・包装等の職業	仕分け・検品・梱包	¥1,301	¥14	1.1%	¥239	22.5%
	歯医者・歯科衛生士・歯科助手	¥1,233	¥-7	-0.6%	¥-37	-2.9%		運送・ドライバー・配達	¥1,228	¥26	2.2%	¥139	12.8%
	専門職・その他	¥1,281	¥201	18.6%	¥252	24.5%		軽作業・物流その他	¥1,198	¥22	1.9%	¥134	12.6%
	調査業務	¥1,522	¥197	14.9%	¥33	2.2%		警備・車両誘導	¥1,163	¥20	1.7%	¥114	10.9%
	調査・モニターその他	¥1,421	¥195	15.9%	¥262	22.6%		建設の職業	建築系	¥1,665	¥-56	-3.3%	¥376
販売の職業	アパレル・雑貨販売	¥1,017	¥4	0.4%	¥53	5.5%	建築・土木その他		¥1,590	¥119	8.1%	¥475	42.6%
	食品販売	¥1,020	¥12	1.2%	¥42	4.3%	製造・技能の職業	製造系	¥1,404	¥8	0.6%	¥357	34.1%
	携帯・家電販売	¥1,406	¥-28	-2.0%	¥-4	-0.3%		技能系	¥1,445	¥4	0.3%	¥242	20.1%
	専門ショップ	¥1,004	¥8	0.8%	¥42	4.4%		工場・製造その他	¥1,332	¥36	2.8%	¥271	25.5%
	販売その他	¥1,013	¥3	0.3%	¥15	1.5%	教育の職業	塾講師・家庭教師	¥1,567	¥-279	-15.1%	¥-218	-12.2%
飲食の職業	ホール・キッチンスタッフ	¥1,034	¥-4	-0.4%	¥28	2.8%		教育・保育	¥1,080	¥1	0.1%	¥-32	-2.9%
	居酒屋・バー	¥1,249	¥-2	-0.2%	¥98	8.5%		教師・講師・インストラクター	¥1,483	¥-332	-18.3%	¥-289	-16.3%
	カフェ・レストラン・ファストフード	¥1,060	¥1	0.1%	¥48	4.7%		試験監督・添削	¥1,668	¥6	0.4%	¥65	4.1%
	フード・飲食その他	¥1,019	¥-13	-1.3%	¥31	3.1%		教育その他	¥1,639	¥11	0.7%	¥31	1.9%

1-4. 高時給中職種ランキングTOP10 (2022年1月)

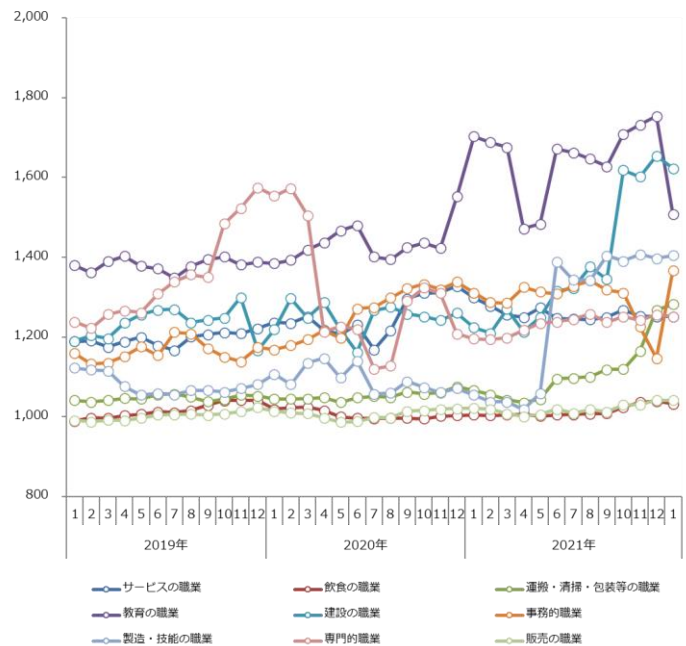
順位	中職種	平均時給
1	↑ イベント関連	¥1,637
2	↓ 塾講師・家庭教師	¥1,567
3	↑ 調査業務	¥1,522
4	→ モデル・エキストラ・芸能関連	¥1,506
5	↓ 教師・講師・インストラクター	¥1,483
6	↑ 薬剤師・登録販売者・薬局	¥1,439
7	↑ SE・PG・エンジニア・運用	¥1,432
8	↓ キャンペーン関連	¥1,424
9	↓ 携帯・家電販売	¥1,406
10	↑ テレアポ・テレオペ	¥1,405

調査概要

※ 2018年3月より、職種カテゴリを厚生労働省開示の9職種へ変更。詳しくは「2. 職種別平均時給表」参照。なお、前月比・前年比は、2016年1月以降の平均時給を9職種の新たなカテゴリで再抽出し表記。

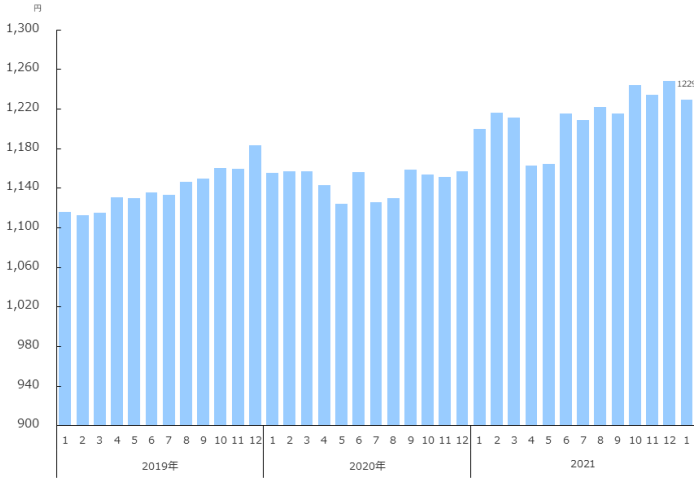
- 該当月、アルバイトの求人情報サイト「バイトル」に掲載された求人広告データより、下記除外対象データを除く、給与が時給制の仕事情報より算出
- 除外対象データ：雇用形態「派遣」の仕事情報、接待を伴うアルコール主体の飲食店
- サンプル数が10件未満のものは“-”と表記
- 集計対象エリア
(全国) 47都道府県
(関東) 東京都、神奈川県、千葉県、埼玉県、群馬県、栃木県、茨城県
(東海) 岐阜県、静岡県、愛知県、三重県
(関西) 滋賀県、京都府、大阪府、兵庫県、奈良県、和歌山県
(九州) 福岡県、佐賀県、長崎県、熊本県、大分県、宮崎県、鹿児島県、沖縄県

1-5. 大職種別平均時給推移



関東エリアの平均時給は1,229円。前月比19円減、前年比29円増。

2-1. 平均時給推移 (2022年1月)



2-2. 大職種別平均時給比較 (2022年1月)

大職種	平均時給	前月比	前月増加率	前年比	前年増加率
事務的職業	¥1,425	¥172	13.7%	¥73	5.4%
専門的職業	¥1,300	¥-6	-0.5%	¥68	5.5%
飲食の職業	¥1,087	¥-9	-0.8%	¥21	2.0%
販売の職業	¥1,100	¥-1	-0.1%	¥12	1.1%
サービスの職業	¥1,278	¥5	0.4%	¥9	0.7%
運搬・清掃・包装等の職業	¥1,269	¥0	0.0%	¥140	12.4%
建設の職業	¥1,808	¥30	1.7%	¥519	40.3%
製造・技能の職業	¥1,404	¥4	0.3%	¥316	29.0%
教育の職業	¥1,537	¥-368	-19.3%	¥-216	-12.3%
総計	¥1,229	¥-19	-1.5%	¥29	2.4%

2-3. 高時給中職種ランキング (2022年1月)

順位	中職種	平均時給
1	塾講師・家庭教師	¥1,625
2	SE・PG・エンジニア・運用	¥1,554
3	教師・講師・インストラクター	¥1,549
4	キャンペーン関連	¥1,542
5	調査業務	¥1,539
6	レジャー・娯楽施設	¥1,516
7	携帯・家電販売	¥1,508
8	テレアポ・テレオペ	¥1,487
9	イベント関連	¥1,458
10	事務・データ入力	¥1,418

2-4. 中職種平均時給 (2022年1月)

大職種	中職種	平均時給	前月比	前月増加率	前年比	前年増加率
事務的職業	営業・企画営業	¥1,310	¥31	2.4%	¥19	1.5%
	受付・秘書	¥1,364	¥104	8.3%	¥116	9.3%
	テレアポ・テレオペ	¥1,487	¥177	13.5%	¥-91	-5.8%
	事務・データ入力	¥1,418	¥155	12.3%	¥131	10.2%
	専門事務	¥1,177	¥-2	-0.2%	¥44	3.9%
専門的職業	Webデザイン・CAD・DTP	¥1,292	¥6	0.5%	¥27	2.1%
	編集・制作・撮影	¥1,390	¥167	13.7%	¥244	21.3%
	SE・PG・エンジニア・運用	¥1,554	¥52	3.5%	¥368	31.0%
	看護・介護	¥1,295	¥-37	-2.8%	¥112	9.5%
	薬剤師・登録販売者・薬局	¥1,322	¥63	5.0%	¥24	1.8%
	歯医者・歯科衛生士・歯科助手	¥1,184	¥-22	-1.8%	¥-97	-7.6%
	調査業務	¥1,539	¥218	16.5%	¥40	2.7%
販売の職業	アパレル・雑貨販売	¥1,082	¥24	2.3%	¥67	6.6%
	食品販売	¥1,066	¥17	1.6%	¥43	4.2%
	携帯・家電販売	¥1,508	¥-16	-1.0%	¥17	1.1%
	専門ショップ	¥1,045	¥10	1.0%	¥54	5.4%
飲食の職業	ホール・キッチンスタッフ	¥1,087	¥-7	-0.6%	¥19	1.8%
	居酒屋・バー	¥1,243	¥2	0.2%	¥64	5.4%
	カフェ・レストラン・ファストフード	¥1,087	¥-8	-0.7%	¥32	3.0%
サービスの職業	キャンペーン関連	¥1,542	¥-46	-2.9%	¥73	5.0%
	イベント関連	¥1,458	¥-9	-0.6%	¥-78	-5.1%
	モデル・エキストラ・芸能関連	¥1,339	¥12	0.9%	¥-958	-41.7%
	レジャー・娯楽施設	¥1,516	¥493	48.2%	¥528	53.4%
	点検・技術	¥1,101	¥-5	-0.5%	¥14	1.3%
	清掃	¥1,110	¥16	1.5%	¥67	6.4%
	パチスロ	¥1,285	¥4	0.3%	¥-68	-5.0%
	旅行	¥1,212	¥-428	-26.1%	¥-231	-16.0%
	美容・理容・メイク	¥1,057	¥0	0.0%	¥39	3.8%
	エステ・リラクゼーション	¥1,134	¥4	0.4%	¥-118	-9.4%
	運搬・清掃・包装等の職業	仕分け・検品・梱包	¥1,280	¥2	0.2%	¥153
運送・ドライバー・配達		¥1,227	¥-3	-0.2%	¥79	6.9%
警備・車両誘導		¥1,262	¥-5	-0.4%	¥128	11.3%
建設の職業	建築系	¥1,812	¥-31	-1.7%	¥380	26.5%
製造・技能の職業	製造系	¥1,402	¥4	0.3%	¥314	28.9%
	技能系	¥1,472	¥3	0.2%	¥182	14.1%
教育の職業	塾講師・家庭教師	¥1,625	¥-422	-20.6%	¥-251	-13.4%
	教育・保育	¥1,101	¥-1	-0.1%	¥-30	-2.7%
	教師・講師・インストラクター	¥1,549	¥-491	-24.1%	¥-323	-17.3%
	試験監督・添削	¥1,593	¥19	1.2%	¥154	10.7%

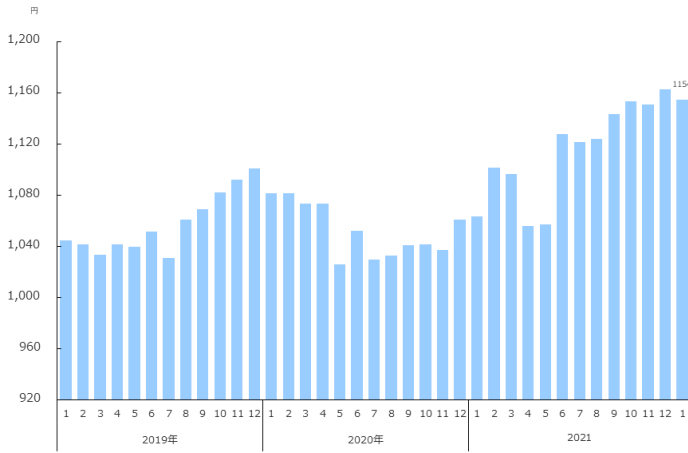
調査概要

※ 2018年3月より、職種カテゴリを厚生労働省開示の9職種へ変更。詳しくは「2.職種別平均時給表」参照。なお、前月比・前年比は、2016年1月以降の平均時給を9職種の最新カテゴリで再抽出し表記。

- ・ 該当月、アルバイトの求人情報サイト「バイトル」に掲載された求人広告データより、下記除外対象データを除く、給与が時給制の仕事情報より算出
- ・ 除外対象データ：雇用形態「派遣」の仕事情報、接待を伴うアルコール主体の飲食店
- ・ サンプル数が10件未満のものは“-”と表記
- ・ 集計対象エリア
 (全国) 47都道府県
 (関東) 東京都、神奈川県、千葉県、埼玉県、群馬県、栃木県、茨城県
 (東海) 岐阜県、静岡県、愛知県、三重県
 (関西) 滋賀県、京都府、大阪府、兵庫県、奈良県、和歌山県
 (九州) 福岡県、佐賀県、長崎県、熊本県、大分県、宮崎県、鹿児島県、沖縄県

東海エリアの平均時給は1,154円。前月比9円減、前年比91円増。

3-1. 平均時給推移 (2022年1月)



3-2. 大職種別平均時給比較 (2022年1月)

大職種	平均時給	前月比	前月増加率	前年比	前年増加率
事務的職業	¥1,120	¥80	7.7%	¥34	3.1%
専門的職業	¥1,170	¥17	1.5%	¥80	7.3%
飲食の職業	¥1,005	¥-2	-0.2%	¥22	2.2%
販売の職業	¥1,018	¥-5	-0.5%	¥27	2.7%
サービスの職業	¥1,117	¥7	0.6%	¥30	2.8%
運搬・清掃・包装等の職業	¥1,253	¥7	0.6%	¥239	23.6%
建設の職業	¥1,181	¥-2	-0.2%	¥-11	-0.9%
製造・技能の職業	¥1,425	¥0	0.0%	¥378	36.1%
教育の職業	¥1,420	¥-195	-12.1%	¥-234	-14.1%
総計	¥1,154	¥-9	-0.8%	¥91	8.6%

3-3. 高時給中職種ランキング (2022年1月)

順位	中職種	平均時給
1	→ 教師・講師・インストラクター	¥1,448
2	→ 塾講師・家庭教師	¥1,441
3	↑ 薬剤師・登録販売者・薬局	¥1,367
4	↑ 歯医者・歯科衛生士・歯科助手	¥1,365
5	↓ 携帯・家電販売	¥1,360
6	↓ モデル・エキストラ・芸能関連	¥1,354
7	↓ パチスロ	¥1,298
8	↑ 仕分け・検品・梱包	¥1,283
9	↓ 営業・企画営業	¥1,276
10	↑ SE・PG・エンジニア・運用	¥1,244

3-4. 中職種別平均時給 (2022年1月)

大職種	中職種	平均時給	前月比	前月増加率	前年比	前年増加率
事務的職業	営業・企画営業	¥1,276	¥-7	-0.5%	¥-69	-5.1%
	受付・秘書	¥1,115	¥-3	-0.3%	¥25	2.3%
	テレアポ・テレオペ	¥1,216	¥184	17.8%	¥-2	-0.2%
	事務・データ入力	¥1,090	¥56	5.4%	¥54	5.2%
専門的職業	専門事務	¥1,058	¥-8	-0.8%	¥-42	-3.8%
	Webデザイン・CAD・DTP	¥1,242	¥53	4.5%	¥122	10.9%
	編集・制作・撮影	¥1,023	¥-95	-8.5%	¥80	8.5%
	SE・PG・エンジニア・運用	¥1,244	¥289	30.3%	¥1,244	-
	看護・介護	¥1,176	¥6	0.5%	¥100	9.3%
	薬剤師・登録販売者・薬局	¥1,367	¥135	11.0%	¥256	23.0%
	歯医者・歯科衛生士・歯科助手	¥1,365	¥74	5.7%	¥69	5.3%
販売の職業	調査業務	¥1,118	¥150	15.5%	¥-284	-20.3%
	アパレル・雑貨販売	¥1,021	¥-4	-0.4%	¥48	4.9%
	食品販売	¥989	¥-8	-0.8%	¥41	4.3%
	携帯・家電販売	¥1,360	¥-26	-1.9%	¥-23	-1.7%
飲食の職業	専門ショップ	¥988	¥-5	-0.5%	¥40	4.2%
	ホール・キッチンスタッフ	¥1,007	¥-1	-0.1%	¥21	2.1%
	居酒屋・バー	¥1,180	¥-2	-0.2%	¥63	5.6%
サービスの職業	カフェ・レストラン・ファストフード	¥1,038	¥13	1.3%	¥-5	-0.5%
	キャンペーン関連	¥1,314	¥2	0.2%	¥60	4.8%
	イベント関連	¥1,172	¥23	2.0%	¥-19	-1.6%
	モデル・エキストラ・芸能関連	¥1,354	¥51	3.9%	¥175	14.8%
	レジャー・娯楽施設	¥1,051	¥0	0.0%	¥67	6.8%
	点検・技術	¥1,033	¥5	0.5%	¥27	2.7%
	清掃	¥1,023	¥1	0.1%	¥29	2.9%
	パチスロ	¥1,298	¥2	0.2%	¥-9	-0.7%
	美容・理容・メイク	¥1,026	¥5	0.5%	¥38	3.8%
	エステ・リラクゼーション	¥1,098	¥-81	-6.9%	¥-403	-26.8%
運搬・清掃・包装等の職業	仕分け・検品・梱包	¥1,283	¥11	0.9%	¥287	28.8%
	運送・ドライバー・配達	¥1,152	¥8	0.7%	¥83	7.8%
	警備・車両誘導	¥1,008	¥-27	-2.6%	¥-18	-1.8%
建設の職業	建築系	¥1,134	¥-34	-2.9%	¥-67	-5.6%
	製造系	¥1,427	¥-1	-0.1%	¥396	38.4%
製造・技能の職業	技能系	¥1,479	¥2	0.1%	¥198	15.5%
	教育の職業	塾講師・家庭教師	¥1,441	¥-222	-13.3%	¥-299
教育・保育		¥1,064	¥17	1.6%	¥-166	-13.5%
教師・講師・インストラクター		¥1,448	¥-221	-13.2%	¥-271	-15.8%
試験監督・添削		¥1,158	¥-2	-0.2%	¥38	3.4%

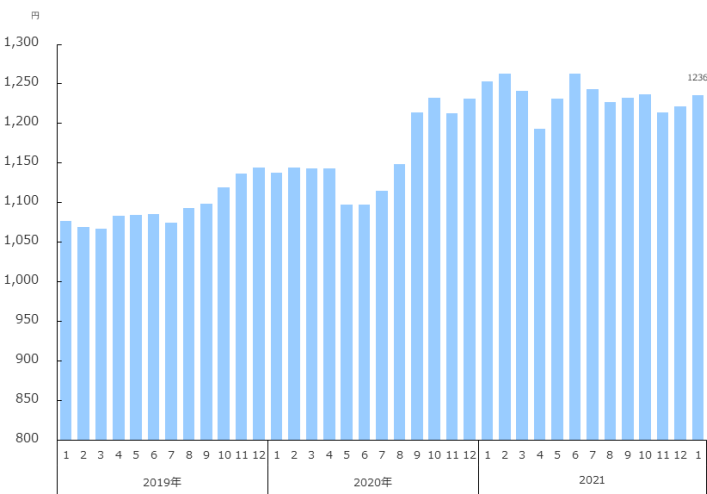
調査概要

※ 2018年3月より、職種カテゴリを厚生労働省開示の9職種へ変更。詳しくは「2. 職種別平均時給表」参照。なお、前月比・前年比は、2016年1月以降の平均時給を9職種の最新カテゴリで再抽出し表記。

- ・ 該当月、アルバイトの求人情報サイト「バイトル」に掲載された求人広告データより、下記除外対象データを除く、給与が時給制の仕事情報より算出
- ・ 除外対象データ：雇用形態「派遣」の仕事情報、接待を伴うアルコール主体の飲食店
- ・ サンプル数が10件未満のものは“-”と表記
- ・ 集計対象エリア
 (全国) 47都道府県
 (関東) 東京都、神奈川県、千葉県、埼玉県、群馬県、栃木県、茨城県
 (東海) 岐阜県、静岡県、愛知県、三重県
 (関西) 滋賀県、京都府、大阪府、兵庫県、奈良県、和歌山県
 (九州) 福岡県、佐賀県、長崎県、熊本県、大分県、宮崎県、鹿児島県、沖縄県

関西エリアの平均時給は1,236円。前月比14円増、前年比18円減。

4-1. 平均時給推移 (2022年1月)



4-2. 大職種別平均時給比較 (2022年1月)

大職種	平均時給	前月比	前月増減率	前年比	前年増減率
事務的職業	¥1,482	¥240	19.3%	¥-136	-8.4%
専門的職業	¥1,199	¥-10	-0.8%	¥-48	-3.8%
飲食の職業	¥1,029	¥-6	-0.6%	¥24	2.4%
販売の職業	¥1,029	¥-3	-0.3%	¥15	1.5%
サービスの職業	¥1,480	¥-15	-1.0%	¥-144	-8.9%
運搬・清掃・包装等の職業	¥1,283	¥64	5.3%	¥206	19.1%
建設の職業	¥1,556	¥55	3.7%	¥253	19.4%
製造・技能の職業	¥1,338	¥33	2.5%	¥239	21.7%
教育の職業	¥1,551	¥-145	-8.5%	¥-150	-8.8%
総計	¥1,236	¥14	1.1%	¥-18	-1.4%

4-3. 高時給中職種ランキング (2022年1月)

順位	中職種	平均時給
1	→ モデル・エキストラ・芸能関連	¥2,121
2	→ イベント関連	¥1,990
3	→ 薬剤師・登録販売者・薬局	¥1,944
4	↑ 事務・データ入力	¥1,655
5	↓ 塾講師・家庭教師	¥1,635
6	→ パチスロ	¥1,571
7	↑ 携帯・家電販売	¥1,434
8	↓ 教師・講師・インストラクター	¥1,405
9	↑ 運送・ドライバー・配達	¥1,349
10	↓ キャンペーン関連	¥1,346

4-4. 中職種別平均時給 (2022年1月)

大職種	中職種	平均時給	前月比	前月増減率	前年比	前年増減率	
事務的職業	営業・企画営業	¥1,332	¥54	4.2%	¥-29	-2.1%	
	受付・秘書	¥1,087	¥-1	-0.1%	¥57	5.5%	
	テレアポ・テレオペ	¥1,325	¥210	18.8%	¥45	3.5%	
	事務・データ入力	¥1,655	¥227	15.9%	¥-190	-10.3%	
専門的職業	専門事務	¥1,160	¥16	1.4%	¥15	1.3%	
	Webデザイン・CAD・DTP	¥1,140	¥-34	-2.9%	¥-72	-5.9%	
	編集・制作・撮影	¥1,111	¥-33	-2.9%	¥102	10.1%	
	SE・PG・エンジニア・運用	¥1,304	¥141	12.1%	¥153	13.3%	
	看護・介護	¥1,223	¥-6	-0.5%	¥14	1.2%	
	薬剤師・登録販売者・薬局	¥1,944	¥25	1.3%	¥291	17.6%	
	歯医者・歯科衛生士・歯科助手	¥1,345	¥17	1.3%	¥56	4.3%	
販売の職業	調査業務	¥1,613	¥166	11.5%	¥115	7.7%	
	アパレル・雑貨販売	¥1,032	¥-20	-1.9%	¥41	4.1%	
	食品販売	¥999	¥-8	-0.8%	¥26	2.7%	
	携帯・家電販売	¥1,434	¥14	1.0%	¥-52	-3.5%	
飲食の職業	専門ショップ	¥995	¥15	1.5%	¥10	1.0%	
	ホール・キッチンスタッフ	¥1,030	¥-3	-0.3%	¥25	2.5%	
	居酒屋・バー	¥1,311	¥1	0.1%	¥95	7.8%	
サービスの職業	カフェ・レストラン・ファストフード	¥1,084	¥-1	-0.1%	¥78	7.8%	
	キャンペーン関連	¥1,346	¥12	0.9%	¥-40	-2.9%	
	イベント関連	¥1,990	¥-48	-2.4%	¥-242	-10.8%	
	モデル・エキストラ・芸能関連	¥2,121	¥-57	-2.6%	¥-437	-17.1%	
	レジャー・娯楽施設	¥1,083	¥10	0.9%	¥70	6.9%	
	点検・技術	¥1,059	¥5	0.5%	¥22	2.1%	
	清掃	¥1,046	¥-6	-0.6%	¥49	4.9%	
	パチスロ	¥1,571	¥-27	-1.7%	¥-180	-10.3%	
	旅行	¥1,180	¥122	11.5%	¥105	9.8%	
	美容・理容・メイク	¥1,098	¥-1	-0.1%	¥73	7.1%	
	エステ・リラクゼーション	¥1,006	¥-53	-5.0%	¥-99	-9.0%	
	運搬・清掃・包装等の職業	仕分け・検品・梱包	¥1,283	¥54	4.4%	¥211	19.7%
		運送・ドライバー・配達	¥1,349	¥124	10.1%	¥243	22.0%
		警備・車両誘導	¥1,169	¥50	4.5%	¥104	9.8%
建設の職業	建築系	¥1,387	¥-40	-2.8%	¥45	3.4%	
	製造系	¥1,337	¥31	2.4%	¥246	22.5%	
	技能系	¥1,282	¥-3	-0.2%	¥94	7.9%	
教育の職業	塾講師・家庭教師	¥1,635	¥-161	-9.0%	¥-119	-6.8%	
	教育・保育	¥1,096	¥-1	-0.1%	¥-19	-1.7%	
	教師・講師・インストラクター	¥1,405	¥-245	-14.8%	¥-308	-18.0%	
	試験監督・添削	¥2,042	¥23	1.1%	¥-26	-1.3%	

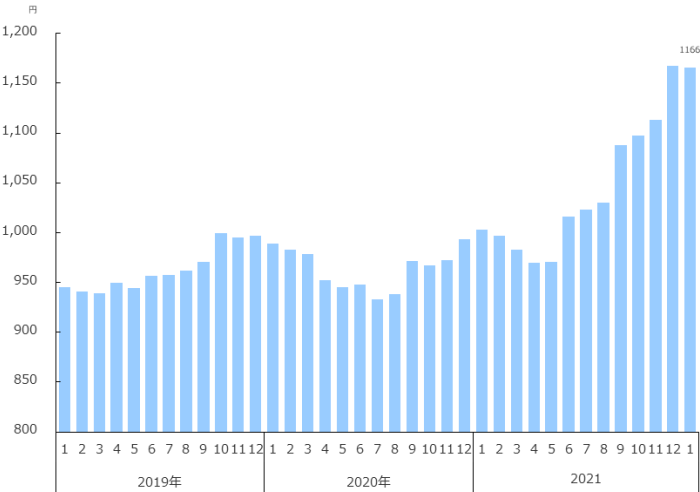
調査概要

※ 2018年3月より、職種カテゴリを厚生労働省開示の9職種へ変更。詳しくは「2. 職種別平均時給表」参照。なお、前月比・前年比は、2016年1月以降の平均時給を9職種の最新カテゴリで再抽出し表記。

- ・ 該当月、アルバイトの求人情報サイト「バイトル」に掲載された求人広告データより、下記除外対象データを除く、給与が時給制の仕事情報より算出
- ・ 除外対象データ：雇用形態「派遣」の仕事情報、接待を伴うアルコール主体の飲食店
- ・ サンプル数が10件未満のものは“-”と表記
- ・ 集計対象エリア
 (全国) 47都道府県
 (関東) 東京都、神奈川県、千葉県、埼玉県、群馬県、栃木県、茨城県
 (東海) 岐阜県、静岡県、愛知県、三重県
 (関西) 滋賀県、京都府、大阪府、兵庫県、奈良県、和歌山県
 (九州) 福岡県、佐賀県、長崎県、熊本県、大分県、宮崎県、鹿児島県、沖縄県

九州エリアの平均時給は1,166円。前月比2円減、前年比163円増。

5-1. 平均時給推移 (2022年1月)



5-2. 大職種別平均時給比較 (2022年1月)

大職種	平均時給	前月比	前月増加率	前年比	前年増加率
事務的職業	¥1,106	¥63	6.0%	¥-5	-0.5%
専門的職業	¥1,098	¥-9	-0.8%	¥-31	-2.7%
飲食的職業	¥925	¥-3	-0.3%	¥21	2.3%
販売的職業	¥932	¥17	1.9%	¥15	1.6%
サービスの職業	¥1,049	¥1	0.1%	¥36	3.6%
運搬・清掃・包装等の職業	¥1,303	¥-9	-0.7%	¥308	31.0%
建設的職業	¥1,360	¥192	16.4%	¥208	18.1%
製造・技能の職業	¥1,417	¥-1	-0.1%	¥430	43.6%
教育的職業	¥1,489	¥-49	-3.2%	¥-91	-5.8%
総計	¥1,166	¥-2	-0.2%	¥163	16.3%

5-3. 高時給中職種ランキング (2022年1月)

順位	中職種	平均時給
1	→ 調査業務	¥1,800
2	→ 薬剤師・登録販売者・薬局	¥1,774
3	→ 教師・講師・インストラクター	¥1,559
4	→ 塾講師・家庭教師	¥1,526
5	→ 仕分け・検品・梱包	¥1,339
6	↑ 営業・企画営業	¥1,284
7	↓ キャンペーン関連	¥1,232
8	↓ 居酒屋・バー	¥1,218
9	↑ 携帯・家電販売	¥1,206
10	↓ イベント関連	¥1,186

5-4. 中職種別平均時給 (2022年1月)

大職種	中職種	平均時給	前月比	前月増加率	前年比	前年増加率
事務的職業	営業・企画営業	¥1,284	¥56	4.6%	¥29	2.3%
	受付・秘書	¥1,027	¥15	1.5%	¥-56	-5.2%
	テレラボ・テレオペ	¥1,155	¥98	9.3%	¥24	2.1%
	事務・データ入力	¥1,089	¥36	3.4%	¥-10	-0.9%
専門的職業	専門事務	¥1,047	¥16	1.6%	¥-99	-8.6%
	Webデザイン・CAD・DTP	¥934	¥-35	-3.6%	¥6	0.6%
	編集・制作・撮影	¥1,005	¥-41	-3.9%	¥101	11.2%
	SE・PG・エンジニア・運用	¥1,141	¥168	17.3%	¥241	26.8%
	看護・介護	¥1,094	¥13	1.2%	¥135	14.1%
	薬剤師・登録販売者・薬局	¥1,774	¥6	0.3%	¥175	10.9%
販売的職業	歯医者・歯科衛生士・歯科助手	¥1,154	¥-14	-1.2%	¥-50	-4.2%
	調査業務	¥1,800	¥-115	-6.0%	¥300	20.0%
	アパレル・雑貨販売	¥937	¥0	0.0%	¥37	4.1%
	食品販売	¥894	¥-10	-1.1%	¥7	0.8%
飲食的職業	携帯・家電販売	¥1,206	¥119	10.9%	¥12	1.0%
	専門ショップ	¥924	¥11	1.2%	¥36	4.1%
	ホール・キッチンスタッフ	¥927	¥-2	-0.2%	¥22	2.4%
サービスの職業	居酒屋・バー	¥1,218	¥-13	-1.1%	¥143	13.3%
	カフェ・レストラン・ファストフード	¥918	¥7	0.8%	¥31	3.5%
	キャンペーン関連	¥1,232	¥-4	-0.3%	¥-15	-1.2%
サービスの職業	イベント関連	¥1,186	¥-9	-0.8%	¥25	2.2%
	モデル・エキストラ・芸能関連	¥1,139	¥43	3.9%	¥-106	-8.5%
	レジャー・娯楽施設	¥935	¥-35	-3.6%	¥-20	-2.1%
	点検・技術	¥957	¥20	2.1%	¥34	3.7%
	清掃	¥934	¥-5	-0.5%	¥-2	-0.2%
	パチスロ	¥1,118	¥-29	-2.5%	¥-38	-3.3%
	旅行	¥938	-	-	-	-
	美容・理容・メイク	¥1,060	¥-26	-2.4%	¥92	9.5%
	エステ・リラクゼーション	¥1,143	¥-18	-1.6%	¥-40	-3.4%
	運搬・清掃・包装等の職業	仕分け・検品・梱包	¥1,339	¥-3	-0.2%	¥337
運送・ドライバー・配達		¥1,133	¥-7	-0.6%	¥161	16.6%
警備・車両誘導		¥1,070	¥-47	-4.2%	¥136	14.6%
建設的職業	建築系	¥1,390	¥177	14.6%	¥223	19.1%
	製造系	¥1,417	¥0	0.0%	¥428	43.3%
製造・技能の職業	技能系	¥1,476	¥-4	-0.3%	¥358	32.0%
	塾講師・家庭教師	¥1,526	¥-58	-3.7%	¥-103	-6.3%
教育的職業	教育・保育	¥979	¥6	0.6%	¥-93	-8.7%
	教師・講師・インストラクター	¥1,559	¥-65	-4.0%	¥-133	-7.9%
	試験監督・添削	¥1,135	¥24	2.2%	¥-310	-21.5%

調査概要

※ 2018年3月より、職種カテゴリを厚生労働省開示の9職種へ変更。詳しくは「2. 職種別平均時給表」参照。なお、前月比・前年比は、2016年1月以降の平均時給を9職種の最新カテゴリで再抽出し表記。

- ・ 該当月、アルバイトの求人情報サイト「バイトル」に掲載された求人広告データより、下記除外対象データを除く、給与が時給制の仕事情報より算出
- ・ 除外対象データ：雇用形態「派遣」の仕事情報、接待を伴うアルコール主体の飲食店
- ・ サンプル数が10件未満のものは“-”と表記
- ・ 集計対象エリア
 (全国) 47都道府県
 (関東) 東京都、神奈川県、千葉県、埼玉県、群馬県、栃木県、茨城県
 (東海) 岐阜県、静岡県、愛知県、三重県
 (関西) 滋賀県、京都府、大阪府、兵庫県、奈良県、和歌山県
 (九州) 福岡県、佐賀県、長崎県、熊本県、大分県、宮崎県、鹿児島県、沖縄県